

„Ufam tylko temu, co polskie, dlatego
zaufałam Kasie Stefczyka. Nie zawiodłam
się” – podkreśla pani Halina >>> 3

Podczas igrzysk w Paryżu będziemy
kibicować Pawłowi Tarnowskiemu,
wspieranemu przez Kasę Stefczyka >>> 3

Obchodzimy 710. rocznicę śmierci
arcybiskupa gnieźnieńskiego Jakuba Świnki,
architekta zjednoczenia Polski >>> 15



CZAS



STEF CZYKA

BEZPŁATNA GAZETA CZŁONKÓW KASY STEFCZYKA / NR 227 MAJ 2024 / INFOLINIA 801 600 100



Stowarzyszenie Krzewienia
Edukacji Finansowej

KASA STEFCZYKA

ŁĄCZYMY CZYTELNIKÓW CZASU STEFCZYKA

Zawsze u siebie

Na majówkę, na wędrowkę z Pożyczką Promocyjną

Długi weekend majowy to wyczekiwany czas, w którym całymi rodzinami lub w gronie przyjaciół ruszamy na wycieczki – na łono natury, na urokliwe szlaki czy chociażby do parków rozrywki. Nierzadko wybieramy się także w dalsze wyprawy, np. na popularne *city breaks* do dużych polskich czy europejskich miast. Wtedy przydatne jest finansowe wsparcie – najlepszym wyborem jest Kasa Stefczyka i Pożyczka Promocyjna.

W tym roku kalendarz okazał się niezwykle łaskawy i majówka może być wyjątkowo długa: wystarczy zaplanować jeden dzień urlopu, a do dyspozycji będziemy mieć aż pięć dni wolnego. Z kolei jeśli weźmiemy trzy dni urlopu, majowy weekend wydłużymy aż do dziewięciu dni.

Jeśli planujemy zbliżającą się majówkę lub wypoczynek w kolejne dni wiosny, powinniśmy z wyprzedzeniem zaplanować też budżet. Nie zawsze mamy odłożone środki na dodatkowe wydatki, a w tej sytuacji przydałoby się wsparcie – dofinansowanie, aby zrealizować wiosenne plany. Idealną propozycję na taką okazję ma właśnie Kasa Stefczyka.

Specjalnie w tym czasie, **tylko od 29 kwietnia br. do 17 maja br.**, można skorzystać z atrakcyjnej Pożyczki Promocyjnej, której rata wynosi tylko 25 zł miesięcznie za każdy pożyczony 1000 zł. Można ją uzyskać w kwotach 1000 zł, 2000 zł, 3000 zł lub 4000 zł – w sam raz na małe i większe podróże. Przejrzyste zasady i niskie miesięczne raty to nie koniec atutów tej propozycji.

Kasa Stefczyka ponadto zapewnia:

- stałe oprocentowanie – gwarancja niezmiennych rat w całym okresie spłaty pożyczki,
- 0 zł prowizji i brak dodatkowych opłat,
- szybką decyzję kredytową, a środki z pożyczki nawet w dniu złożenia wniosku kredytowego.

RRSO: 9,27%

miesięcznej raty za każdy pożyczony
1000 zł

Pożyczka Promocyjna
**tylko
do 17 maja!**



Pożyczka Promocyjna dostępna wyłącznie w kwotach 1000 zł, 2000 zł, 3000 zł lub 4000 zł. Okres spłaty wynosi 48 miesięcy. Decyzja kredytowa zależy od indywidualnej oceny zdolności kredytowej.

Nota prawna: Przykład reprezentatywny z dnia 29.04.2024 r. dla Pożyczki Promocyjnej: Całkowita kwota kredytu wynosi 4000,00 zł. Stała roczna stopa oprocentowania dla całkowitej kwoty kredytu wraz z kredytowanymi kosztami (prowizją 0 zł / 0%) wynosi 8,90%. Rzeczywista roczna stopa oprocentowania (RRSO): 9,27%. Czas obowiązywania umowy – 48 miesięcy, 47 miesięcznych rat równych: 99,36 zł oraz ostatnia, 48. rata: 99,36 zł. Całkowita kwota do zapłaty: 4769,28 zł, w tym odsetki: 769,28 zł.

SŁOWO od dyrektora

Andrzej Sosnowski
dyrektor generalny
Kasy Stefczyka

Szanowni Państwo,

„Ufam tylko temu, co polskie” – to dewiza, której praktykowanie bliskie jest misji Kasy Stefczyka. To samo hasło przyświeca Pani Halinie Gerwat przez całą jej długie, 93-letnie życie. Seniorka wyjaśnia: „Ufam tylko temu, co polskie, dlatego zaufałam Kasie Stefczyka. Nie zawiodłam się”. Kilka lat temu Pani Halina odkryła swoją nową pasję – zaczęła pisać wiersze. Jeden z nich powstał z okazji 30. urodzin naszej Kasy. Publikujemy go w tym numerze „Czasu Stefczyka”.

Prymasem Tysiąclecia nazywamy Stefana Wyszyńskiego, jednak według prof. Andrzeja Nowaka Arcybiskupem Tysiąclecia był Jakub Świnka. Przedstawiamy tę ważną, ale trochę zapomnianą postać, o której historycy piszą: „Jego zdeklarowana postawa antyniemiecka, obrona praw polskiego języka w kościele i szkole, wspieranie zjednoczeniowych wysiłków – wszystko to czyniło z arcybiskupa najwybitniejszego reprezentanta narodowej i patriotycznej tendencji w ówczesnym kościele polskim”.

Już tego lata będziemy mogli kibicować Pawłowi Tarnowskiemu na letnich igrzyskach olimpijskich w Paryżu. Kasa Stefczyka wspomaga jego karierę od 15 lat. „To mój pierwszy sponsor, jakiego kiedykolwiek miałem. Od zawsze wspiera mnie w dążeniu do moich sportowych marzeń. Ich spełnienie jest teraz bardzo blisko. Za niecałe cztery miesiące odbędą się igrzyska olimpijskie. Trzymajcie kciuki” – prosi utalentowany żeglarz.

LICZBY Kasy Stefczyka

7 320 000 000 zł
depozyty

5 970 000 000 zł
pożyczki

7 850 000 000 zł
aktywa

306 placówek

861 000
Współwłaściciele

WSTĘPNE DANE NA MARZEC 2024 ROKU

Przedstawiamy naszych stypendystów

Przedstawiamy laureatów XVI edycji Konkursu Stypendialnego, organizowanego przez Kasę Stefczyka, którego partnerem jest Stowarzyszenie Krzewienia Edukacji Finansowej, a fundatorem Fundacja im. Franciszka Stefczyka. Przyznajemy stypendia nie tylko za wysokie oceny, lecz także za aktywność w obszarze sportu, sztuki, nauki oraz za działalność charytatywną lub na rzecz lokalnej społeczności. Młodzi, zdolni ludzie otrzymują wsparcie w postaci comiesięcznego stypendium.



Jakub Jagielski otrzymał dyplom stypendysty w placówce Kasy Stefczyka mieszczącej się przy ul. Rysiej 1/U1 we Wrocławiu.

Pan Jakub jest studentem pierwszego roku psychologii na Collegium Humanum we Wrocławiu.

– Prywatnie jestem najmłodszym synem cudownych Rodziców, Marzeny i Tomasa. Jestem im bardzo wdzięczny za całą miłość, dobroć, wiedzę i wychowanie. To dzięki nim jestem tu, gdzie jestem, i jaki jestem.

Od zawsze mam dwie wielkie pasje: psychologię i muzykę. Zdecydowałem się studiować psychologię kosztem studiów na Akademii Muzycznej, ale dalej chcę się doskonalić muzycznie i rozwijać w tym kierunku. Gram na pianinie, saksofonie i gitarze, śpiewam, występuję w przedstawieniach i spektaklach teatralnych, mam własne recitale.

Moja trzecia pasja to od zawsze działalność społeczna. Zaczynałem działać w wolontariacie jako dziecko, potem byłem liderem, pomysłodawcą i realizatorem różnych

akcji. W 2016 r. założyłem własny Klub Wolontariusza REPLIKON. Dzisiaj REPLIKON to ponad 30 wolontariuszy, głównie moich rówieśników. Prowadzimy oddział REPLIKONEK – czyli miejsce szkoleń dla dzieci 6–12 lat z wiosek, w których działamy.

Jestem ratownikiem wodnym, szkoliłem dzieci na obozach żeglarskich, byłem ratownikiem na plaży nad morzem. Wierzę w to, że wysoka świadomość zagrożeń, które czyhają na nas w wodzie, pozwala uniknąć tragedii. Aktualnie uczestniczę czynnie w działaniach Wodnej Grupy Szybkiego Reagowania we Wrocławiu. W tym roku uruchomiłem Akademię Młodego Ratownika – już ponad 100 osób zostało przeszkolonych z zasad udzielania pierwszej pomocy. Rocznie poświęcam ponad 300 godzin na zajęcia na rzecz innych.

FUNDACJA STEFCZYKA

„Ufam tylko temu, co polskie”

Pani Halina Gerwat ma 93 lata. Kilka lat temu odkryła swoją nową pasję – zaczęła pisać wiersze. Jeden z nich powstał z okazji 30. urodzin Kasy Stefczyka. Wręczyła go załodze swojej placówki Kasy Stefczyka, mieszczącej się przy ul. Dwornej 1/12 w Łomży.

Pani Halina była nauczycielką i wciąż leży jej na sercu dobro młodzieży. Dlatego m.in. rok temu wzięła udział w żywej lekcji historii – opowiedziała uczniom o swoich przeżyciach. Urodziła się w 1931 r. w Bronowie koło Wizny. Dzieciństwo zabrała jej wojna. Na spotkaniu wspominała ukrywających się żołnierzy AK, partyzantów, mówiła o obławach niemieckich oraz roli, jaką wyznaczili jej Rodzice – pomagała przy rannych, przenosiła informacje. Jako dziecko nie do końca zdawała sobie sprawę z zagrożeń.

„Przykładem tego było pokonanie zasieków z drutu kolczastego odgradzających łąki, żeby powiadomić ukrywających się na nich ludzi o nadjeżdżających pojazdach okupanta niemieckiego. Druć kolczasty odgradzał zaminowane pole, które Pani Halina szczęśliwie pokonała jedynie z lekimi zadrapaniami. W 1945 r., gdy aresztowano najpierw Ojca, następnie Matkę i Brata – została sama. Musiała rzucić szkołę. Przez dwa lata w zamian za dach nad głową była, jak to sama określiła, »służącą«. Przeżyć pomogli Jej obcy ludzie. Później wykształcenie zdobywała z niemałym trudem, kosztem snu i niewygody, ale udało się. Młodzież uczestnicząca w wydarzeniu była dokładnie w wieku Pani Haliny na koniec wojny. Pani Halina apelowała, by młodzież doceniała posiadane dzisiaj udogodnienia i kochała Polskę” – czytamy na powiatlomzynski.pl

Oferta

*Mój Stefczyku, mój miłutki
Rośnij duży, okrągłutki
By Cię wszyscy dostrzegli
I pieniążki tu składali*

*Jako Jubilatowi 100 lat Ci życzę
I z chęcią od Ciebie pieniążki pożyczę
Wówczas się trochę wspomogę
Bo wiem, że na Ciebie liczyć mogę*

*Tylko Kasie Stefczyka ufajmy
Gdzie swoje konta zakładajmy
Wszystkim innym go polecamy
I na wysoki procent czekamy*
Klientka Halina Gerwat

KASA STEFCZYKA

Zawsze u siebie



Pani Halina pisze wiersze od 2019 r. – przeważnie o tematyce patriotycznej. Nie wydała jeszcze swojego tomiku poezji, ale pojedyncze wiersze były publikowane w lokalnych mediach: w tygodniku „Narew”, „Gazecie Bezcennej”. Z okazji 100-lecia odzyskania niepodległości powstał wiersz „Ojczyzna ma”, który zamieścił portal 4lomza.pl.

– Poprosiłam o wydruk trzech egzemplarzy i wysłałam najwyższym władzom do Warszawy. Jestem szczęśliwa: z Kancelarii Pana Prezydenta Andrzeja Dudy zadzwoniła pani z podziękowaniami, Pan Premier Mateusz Morawiecki cytaty o Orle Białym, który z góry widzi więcej, powpłatał w swoje wypowiedzi, Pan Prezes Jarosław Kaczyński wysłał mi list: „Jestem Pani niewymownie za to wdzięczny, bo takie piękne dary serca, takie hojne gesty jak Pani dodają mi sił i potwierdzają, że idziemy właściwą drogą”... – tak w 2019 r. opowiadała Pani Halina na łamach 4lomza.pl. Spotkała ją też miła niespodzianka: w podziękowaniu otrzymała portret Pary Prezydenckiej z autografem.

Pani Halina korzysta z usług Kasy Stefczyka od 2016 r. Dlaczego wybrała Kasę, a nie jeden z wielu banków?

– Ufam tylko temu, co polskie, dlatego zaufałam Kasie Stefczyka. Nie zawiodłam się – w mojej placówce jest miła obsługa i mam blisko – podkreśla pani Halina.

Będziemy kibicować Pawłowi Tarnowskiemu podczas igrzysk olimpijskich w Paryżu!

To już pewne! Za kilka miesięcy będziemy gorąco kibicować wspieranemu przez Kasę Stefczyka Pawłowi Tarnowskiemu na letnich igrzyskach olimpijskich w Paryżu! Tymczasem w kwietniu aktualny wicemistrz świata w windsurfingowej klasie iQFoil po raz trzeci zdobył Puchar Świata – Trofeum Księżniczki Zofii na Majorce.

W sierpniu 2023 r., w Hadze, Paweł Tarnowski (Sopocki Klub Żeglarski) wywalczył dla Polski kwalifikacje olimpijskie w windsurfingowej klasie iQFoil. W lutym 2024 r. na Lanzarote, wyspie będącej częścią archipelagu Wysp Kanaryjskich, zdobył tytuł wicemistrza świata w olimpijskiej windsurfingowej klasie iQFoil. Na koniec marca uzyskał oficjalną rekomendację Zespołu ds. Przygotowań Olimpijskich Polskiego Związku Żeglarskiego do reprezentowania Polski w Igrzyskach Olimpijskich w Paryżu. Gratulujemy!

– Kasa Stefczyka wspiera mnie od 15 lat. To mój pierwszy sponsor, jakiego kiedykolwiek miałem. Od zawsze wspiera mnie w dążeniu do moich sportowych marzeń. Ich spełnienie jest teraz bardzo blisko. Za niecałe cztery miesiące odbędą się igrzyska olimpijskie. Trzymajcie kciuki. Wspólnie m.in. z Kasą Stefczyka będziemy walczyć o medale dla Polski – mówi Paweł Tarnowski, utalentowany żeglarz, windsurfer i kitesurfer, członek żeglarskiej kadry narodowej.

Kilka dni później przyszły kolejne sukcesy. W dniach od 29 marca do 6 kwietnia odbyły się 53. regaty o Puchar Księżniczki Zofii – El Trofeo S.A.R. Princesa Sofía w Palma de Mallorca na Majorce. Ten Puchar Świata po raz trzeci zdobył Paweł Tarnowski, który w ten sposób zrobił sobie prezent na swoje 30. urodziny. Na podium stanął ze swoim 8-miesięcznym synkiem Henrykiem na rękach. Przypomnijmy, że zdobyty niedawno tytuł wicemistrza świata dedykował żonie i synkowi.



FOT. SAILING ENERGY

W drodze po kolejne medale, od 2009 r., Pawłowi towarzyszą Kasa Stefczyka i Fundacja Stefczyka. Od tego czasu Tarnowski osiągnął wiele sukcesów: zdobył wielokrotnie tytuł mistrza Polski juniorów młodszych, następnie juniorów; medale Pucharu Europy, a w 2011 oraz 2012 r. (w wieku odpowiednio 17 i 18 lat) – mistrzostwo świata oraz mistrzostwo Europy juniorów. Jeszcze jako niepełnoletni zawodnik został po raz pierwszy w karierze wicemistrzem, a później mistrzem Polski seniorów.

W 2013 r. (już oficjalnie w kategorii seniorów, jako 19-latek) Tarnowski wygrał zawody Pucharu Europy w Holandii, zwycięstwo powtórzył w 2014 oraz 2015 r. W 2015 r. został mistrzem Europy seniorów i dzięki temu z dużą przewagą punktową prowadził kwalifikacje do igrzysk olimpijskich w Rio de Janeiro 2016. Marzenia o starcie w igrzyskach spełniły się dopiero w 2024 r. Już za kilka miesięcy będziemy kibicować Pawłowi Tarnowskiemu podczas letnich igrzysk olimpijskich w Paryżu!

Nasi laureaci

Zapraszamy naszych Czytelników do zabawy związanej z Konkursem Krzyżówkowym. Wystarczy rozwiązać krzyżówkę, odgadnąć hasło oraz wykonać zadanie konkursowe. Obecnie co miesiąc do wygrania w konkursie są trzy kupony Pluxee o wartości 50 zł. Przedstawiamy kolejnych laureatów i ich prace.



» KUTNO. Pani Anna ze Strzelec wykonała zadanie w Konkursie Krzyżówkowym, które brzmiało: „Napisz, dlaczego działalność charytatywna jest istotna”. Nagrodę odebrała w placówce Kasy mieszczącej się przy ul. Królewskiej 38 w Kutnie.

Działalność charytatywna jest istotną częścią naszej cywilizacji ze względu na jej bezwarunkowy i dobrowolny charakter. Niezobowiązująca pomoc potrzebującym bez względu na ich płeć, rasę czy przekonania, płynąca prosto z serca, to wspaniały wyraz ludzkiej życzliwości. Warto pomagać, bo nigdy nie wiemy, czy kiedyś sami nie będziemy potrzebujący, a dobro przecież wraca podwójnie!



» CZĘSTOCHOWA. Pani Aneta z Wierzbicy wykonała zadanie w Konkursie Krzyżówkowym, które brzmiało: „Napisz, dlaczego działalność charytatywna jest istotna”. Nagrodę odebrała w placówce Kasy mieszczącej się przy alei Najświętszej Maryi Panny 13 w Częstochowie.

Ponieważ niesie pomoc potrzebującym, w sposób bezinteresowny, dobrotliwy, filantropijny, modeluje zachowania prospołeczne, uczy spojrzenia na ludzi w inny sposób, uczy wrażliwości, życzliwości, tolerancji, rozwijania empatii, kształtuje pozytywną postawę wobec cierpiących i potrzebujących.

PROSTA POŻYCZKA
PRZEZ INTERNET
Bez formalności!

Polecam!
Paweł Tarnowski
Mistrz Europy w windsurfingu

0 zł prowizji

RRSO 8,29%

KASA STEFCZYKA

Zawsze u siebie

kasastefczyka.pl
801 600 100 (koszt wg taryfy operatora)

Przykład reprezentatywny z dnia 26.09.2023 r. dla Prostej Pożyczki: Całkowita kwota kredytu wynosi 3000 zł. Zmienna roczna stopa oprocentowania dla całkowitej kwoty kredytu wraz z kredytowanymi kosztami (prowizją 0 zł / 0%) wynosi 7,99%. Rzeczywista roczna stopa oprocentowania (RRSO): 8,29%. Czas obowiązywania umowy – 23 miesiące, 22 miesięczne raty równe: 141,12 zł oraz ostatnia, 23. rata: 141,09 zł. Całkowita kwota do zapłaty: 3245,73 zł, w tym odsetki: 245,73 zł. Decyzja kredytowa zależy od indywidualnej oceny zdolności kredytowej.

Masz PIT? Weź pożyczkę!

Choć z końcem kwietnia kończy się czas rozliczeń z fiskusem, nie oznacza to, że informacja o zarobkach PIT-11 lub PIT-40A za rok 2023 nie będzie nam już potrzebna. Teraz można ją wykorzystać, jeśli planujemy dodatkowe wydatki – ułatwi nam bowiem otrzymanie pożyczki w Kasie Stefczyka.

C roczne rozliczenie się z fiskusem nie jest teraz żadnym obciążeniem. Właściwie nie musimy w ogóle się tym zajmować. Zeznanie podatkowe za ubiegły rok przygotowuje urząd skarbowy, a nam pozostanie tylko zaakceptować przesłany dokument. Trzeba to zrobić do końca kwietnia, a jeżeli nawet tego nie zrobimy, zeznanie zostanie zaakceptowane automatycznie.

Jednak nawet gdy sprawy z urzędem skarbowym na ten rok mamy już zakończone, zostawmy jeszcze na widoku informację o zarobkach za ubiegły rok.

Oznacza to szansę na dodatkowy zastrzyk gotówki. Dzięki tak prostej procedurze w Kasie Stefczyka można wnioskować o pożyczkę nawet w kwocie do 50 tys. zł. Szybko, wygodnie i bezpiecznie.

Możliwość dokumentowania dochodu informacją PIT-11 lub PIT-40A za rok 2023 przy składaniu wniosku o pożyczkę dostępna jest dla Klientów składających w placówce wniosek pożyczkowy o produkt detaliczny, uzyskujących dochód

Przygotuj PIT-11 lub PIT-40A za 2023 rok oraz dowód osobisty i weź pożyczkę:

- bez zbędnych formalności, prosto i wygodnie nawet do 50 000 zł
- wstępną informację kredytową otrzymasz już w 15 minut
- pieniądze na Twoim koncie nawet w dniu złożenia wniosku kredytowego
- skorzystaj z propozycji do końca czerwca 2024 roku

Konto oznacza rachunek płatniczy. Decyzja kredytowa zależy od indywidualnej oceny zdolności kredytowej.

Może się jeszcze przydać. Do końca czerwca 2024 r. w Kasie Stefczyka możemy wnioskować o pożyczkę na podstawie PIT-11 lub PIT-40A za rok 2023 oraz dowodu osobistego.

z umowy o pracę, emerytury bądź świadczeń przedemerytalnych. W przypadku pozostałych, akceptowalnych przez Kasę źródeł dochodu mogą być wymagane dodatkowe dokumenty.



Używaj karty na co dzień



Podróżuj
bez prowizji
za przewalutowanie!

SKORZYSTAJ Z PROMOCJI
I NIE PŁAĆ
ZA WYDANIE KARTY!

Jak wnioskować o kartę:

📍 w placówkach 📞 na infolinii **801 600 100** (koszt wg taryfy operatora)

KASA STEFCZYKA

Zawsze u siebie 🇵🇱

Karta oznacza zbliżeniową, debetową kartę płatniczą. Promocja obowiązuje w dniach 6-31.05.2024 r. lub do wyczerpania zapasów. Szczegóły w regulaminie dostępnym w placówkach i na www.kasastefczyka.pl.

Przenieś swój portfel do telefonu

Konsumenci coraz częściej wybierają wygodę, jaką zapewnia możliwość płatności urządzeniem mobilnym. Szybka kawa w drodze do pracy, przekąska w czasie przerwy? Wystarczy zbliżyć do terminala telefon lub zegarek. Sukces tej metody trudno kwestionować. Z płatności mobilnych korzysta także coraz więcej Klientów Kasy Stefczyka.

W ubiegłym roku już co szósta transakcja w sklepach stacjonarnych została przeprowadzona przy pomocy smartfona, natomiast w ciągu ostatnich trzech lat udział płatności mobilnych w transakcjach w terminalach wzrósł aż trzykrotnie. Możemy zatem zakładać, że będzie to dominująca metoda płatności. Nie pozostaje nam nic innego, jak iść z duchem czasu i otworzyć się na nowe możliwości.

W Kasie Stefczyka jest to bardzo proste. Wystarczy ze sklepu Google Play pobrać aplikację Portfel

Google, a następnie zarejestrować w niej swoją kartę Visa i tyle. Można iść na zakupy. Płatności dokonujemy zbliżając telefon lub smartwatch do terminala. Podczas transakcji aplikacja Portfel Google nie wykorzystuje numeru karty, dzięki czemu dane Klientów są chronione. Warto jednak zadbać o właściwe zabezpieczenie swojego urządzenia blokadą ekranu, na przykład za pomocą odcisku palca – przy użyciu biometrii.

Metodę tę znają użytkownicy aplikacji mobilnej Kasa Stefczyka Online. Wielu z nich do aplikacji nie loguje się za pomocą kodu PIN, lecz dzięki odciskowi palca, a w przypadku urządzeń z systemem iOS również przez rozpoznawanie twarzy (Face ID). Metoda ta jest nie tylko wygodna, lecz także bezpieczna. Nasze finanse potrzebują przecież najlepszej ochrony – prostej i zarazem skutecznej.

Wielu Klientów ceni aplikację Kasy Stefczyka także za to, że pozwala ona skompletować finanse w jednym miejscu. Dzięki temu mamy kontrolę nie tylko nad kontem osobistym, pożyczkami czy lokatami, lecz także nad kartami płatniczymi. Aplikacja umożliwia wykonanie przelewów oraz zakładanie lub zrywanie



lokata. Łatwiej można również potwierdzić transakcję – odbywa się to poprzez wpisanie PIN-u, a nie kodem autoryzacyjnym otrzymanym w SMS-ie.

Aplikację Kasa Stefczyka Online można pobrać bezpłatnie ze sklepów Google Play lub App Store na urządzenia z systemem Android oraz iOS. Konto oznacza rachunek płatniczy.

Aby korzystać z płatności mobilnych, trzeba posiadać urządzenie oparte na systemie Android z zainstalowaną technologią NFC, służącą do przekazywania informacji na odległość do ok. 20 cm. Wymagania te spełnia obecnie większość smartfonów z Androidem. Płatności mobilne przyjmują wszystkie terminale płatnicze w Polsce. ■

Aplikacja mobilna Kasa Stefczyka Online i Portfel Google w swoim telefonie:

- Płacisz zbliżeniowo telefonem
- Masz szybki i stały dostęp do konta oraz przelewów
- Dostajesz powiadomienia o zdarzeniach na koncie
- Zakładasz lokaty z oferty Kasy, także takie na preferencyjnych warunkach

Ty masz urodziny, a my prezenty!

Lokata urodzinowa tylko dla solenizantów
w miesiącu urodzin



Przyjdź
do placówki
i sprawdź,
co dla Ciebie
przygotowaliśmy.

kasastefczyka.pl

801 600 100 (koszt wg taryfy operatora)

KASA STEFCZYKA

Zawsze u siebie

Szczegóły dotyczące Lokaty urodzinowej znajdziesz w Cenniku Lokat dostępnym na stronie www.kasastefczyka.pl i w placówkach.

Drogi Seniorze, mamy dla Ciebie 50 zł!



Wystarczy zacząć przelewać emeryturę lub rentę
na konto osobiste w Kasie Stefczyka.

kasastefczyka.pl

801 600 100 (koszt wg taryfy operatora)

KASA STEFCZYKA

Zawsze u siebie

Aby otrzymać nagrodę, należy wziąć udział w promocji KASA DLA SENIORA IV, obowiązującej od 1.01.2022 roku do odwołania. Szczegóły i regulamin promocji dostępne na www.kasastefczyka.pl/promocjasenior. Konto oznacza rachunek płatniczy.

Zachowajmy wolność oceny

Coraz bliżej do lata, ale ziemia nadal nie płonie. Wręcz odwrotnie, na Półwysp Arabski spadły – nieznane dotychczasowej historii – nawalne deszcze, które zamieniły pustynie i najgorętsze miasta świata w bystre rzeki. Nie wszystko więc jest takie, jak chcą nam przekazać media głównego nurtu na świecie. Musimy zachować własną ocenę rzeczywistości. Pomóc w tym mogą telefonia „w naszej Rodzinie” i Kasa Stefczyka.

Obie codziennym działaniem wspierają krajowe, a nie globalne czy unijne, potrzeby i powinności. Pomagają zachować nam polski punkt widzenia, przy czym płacisz za te usługi, które sam wybrałeś, z których rzeczywiście korzystasz, bez konieczności opłacania abonamentu za usługi, które nie są Ci niezbędne. Nie zawieramy też umów podczas rozmowy telefonicznej. Dzięki temu nie jesteś narażony na obciążanie przez lata kosztami, które przerastają

Kasy Stefczyka kupić starter z nowym numerem telefonu. Jeśli jednak masz już taki numer od lat, to możesz go przenieść bez komplikacji do sieci „w naszej Rodzinie”. Proste formalności załatwisz od ręki, bo jesteśmy telefonią „na kartę”. Sam wyznaczysz termin przeniesienia numeru. „Stara” karta dotychczasowej sieci przestanie działać, kiedy Twój numer zostanie już przeniesiony. Od tej chwili będziesz mógł włożyć naszą kartę SIM

W zeszłym roku zwiększyliśmy limity naszych głównych usług bez podnoszenia opłat za nie. Dokonałiśmy tego wbrew powszechnej tendencji podwyższania cen. Ponad trzykrotnie zwiększyliśmy limit przesyłu danych internetowych w usłudze „naszPakiet”. Dajemy 25 GB zamiast transferu 8 GB w połączeniach internetowych. Nie ograniczamy minut na rozmowy oraz liczby przesyłanych SMS-ów i MMS-ów. Opłata pozostała taka sama: 30 zł! Jeszcze korzystniejsza jest teraz oferta naszPakiet minutowy: zamiast limitu do 4000 minut rozmów i 4000 SMS/MMS możemy rozmawiać i wysyłać wiadomości bez ograniczeń, natomiast cena spadła z 25 zł do 15 zł! Z kolei naszPakiet pełny to nieograniczona liczba SMS/MMS-ów za jedyne 19 zł miesięcznie! W jednostkowym przypadku (pakiet naszeMinuty) zakres usługi pozostał ten sam co poprzednio: limit rozmów 5000 minut, ale za znacznie niższą cenę, bo 12 zł zamiast 25 zł.

Wszelką pomocą abonentom telefoni „w naszej Rodzinie” służą pracownicy Biura Obsługi Klienta.



FOT. 123RF.COM

Wystarczy zadzwonić pod numer infolinii: 536 699 999. Można też napisać e-mail na adres: biuro@polskiesiecicyfrowe.pl. Zakup i rejestracja nowego numeru sieci

„w naszej Rodzinie” możliwe są jedynie dla Członków Kasy Stefczyka, ponieważ obecnie za starter i doładowanie numeru nie można zapłacić gotówką. ■

„Telefonia „w naszej Rodzinie” zwiększyła limity głównych usług bez podnoszenia opłat za nie. Dokonałiśmy tego wbrew powszechnej tendencji podwyższania cen. Swój numer można tu przenieść szybko i w prosty sposób: podczas jednej wizyty w placówce Kasy Stefczyka.

wstępne uzgodnienia. Wystarczy odwiedzić najbliższą placówkę Kasy Stefczyka i od razu przyłączyć się do sieci telefonii komórkowej „w naszej Rodzinie”, by zapobiec takiemu przepłacaniu.

Później nie musisz martwić się o terminy płatności. Nie trzeba też podpisywać żadnej umowy. Wystarczy w placówce

i od razu korzystać z telefonu.

Równie dogodne są u nas formy płatności za usługi telefonii „w naszej Rodzinie”.

Wystarczy zlecenie stałe w Kasie Stefczyka na przelew kwoty będącej kosztem wybranego pakietu. Usługa taka włącza się co miesiąc sama bez konieczności wpisywania kodu.

Szukasz pracy?
Możliwe, że my szukamy Ciebie

Co oferujemy?
Umowę o pracę + atrakcyjne premie miesięczne oraz wiele benefitów

Wyślij do nas swoje CV:
praca@kasastefczyka.pl
lub aplikuj poprzez stronę **Kariera** (kasastefczyka.pl)

Zatrudnimy pracowników do placówek Stefczyk Finance, w których dostępne są produkty Kasy Stefczyka.

U nas możesz:

- ➔ **zyskać** stabilne zatrudnienie na umowę o pracę
- ➔ **pracować** w stałych godzinach i mieć wolne weekendy
- ➔ **otrzymywać** stałe wynagrodzenie + atrakcyjne premie miesięczne
- ➔ **wygrywać** nagrody w konkursach sprzedażowych
- ➔ **rozwijać się** dzięki szkoleniom oraz przejrzystej ścieżce awansu
- ➔ **uczestniczyć** w życiu organizacji podczas wyjazdów integracyjnych
- ➔ **korzystać** z wielu benefitów: karty multisport, prywatnej opieki medycznej, dopłat do wypoczynku czy ubezpieczenia na życie

KASA STEFCZYKA

Zawsze u siebie

#PracujwStefczyku

MAŁE KWOTY, ROSNĄCE OSZCZĘDNOŚCI

Otwórz skarbonkę, a wpadać do niej będzie reszta z każdej płatności

Oprocentowanie aż **7,50%** w skali roku

Załącz już teraz w placówce lub w swojej bankowości online!

kasastefczyka.pl
801 600 100 (koszt wg taryfy operatora)

KASA STEFCZYKA
Zawsze u siebie

Szczegóły i regulamin dostępne w placówkach oraz na www.kasastefczyka.pl/skarbonka. Stałe oprocentowanie promocyjne Rachunku Oszczędnościowego Moja Skarbonka w wysokości 7,50% w skali roku obowiązuje do kwoty 10 000 zł przez okres 6 miesięcy od założenia rachunku. Powyżej 10 000 zł lub po upływie 6 miesięcy obowiązuje oprocentowanie zmienne w wysokości 2,94% w skali roku.

10 najpoważniejszych cyberzagrożeń dla Twojego smartfona

Smartfony stają się coraz ważniejszymi narzędziami, których używamy w codziennym życiu – do pracy, kontaktu z rodziną i przyjaciółmi oraz wykonywania różnych innych czynności, w tym bankowości, robienia zakupów czy uczenia się nowych umiejętności. Są jednak również bardzo dochodowym celem dla cyberprzestępców, którzy chcą zdobyć ogromne ilości informacji przechowywanych na naszych urządzeniach kieszonkowych. Dlatego tak ważne stało się, aby użytkownicy zachowali czujność i odpowiednio zabezpieczyli swoje smartfony przed nieautoryzowanym dostępem, złośliwymi atakami i kradzieżą tożsamości. Przedstawiamy listę 10 najczęstszych zagrożeń dla bezpieczeństwa urządzeń mobilnych.



Stowarzyszenie Krzewienia Edukacji Finansowej

1. SOCJOTECHNIKA – ATAKI PHISHINGOWE, SMISHINGOWE I VISHINGOWE

Phishing to taktyka socjotechniczna wykorzystywana przez hakerów i oszustów w celu uzyskania dostępu do wrażliwych danych, przejmowania kont oraz kradzieży pieniędzy. Podczas ataku phishingowego cyberprzestępca wykorzystują e-maile, SMS-y i rozmowy telefoniczne do dostarczania fałszywych wiadomości, których celem jest nakłonienie użytkowników do przekazania ich danych osobowych i danych uwierzytelniających (dotyczących kont bankowych, usług online lub kont w mediach społecznościowych) lub pobrania złośliwego oprogramowania na ich urządzenia.

ŚRODKI ZARADCZE: Aby nie stać się ofiarą, należy zawsze sprawdzić autentyczność wiadomości i przestrzegać zasad higieny cybernetycznej, np. nie odpowiadać na niechcianą korespondencję, nie klikać w podejrzane linki i załączniki, nie przekazywać poufnych informacji osobom, które niespodziewanie się z Tobą skontaktują. Nie zapomnij skorzystać ze skutecznego systemu antywirusowego, które zablokuje złośliwe i fałszywe linki, jeśli nieświadomie uzyskasz do nich dostęp.

2. WYCIĘKI DANYCH

Źle zabezpieczone oraz zarządzane aplikacje instalowane na smartfonie mogą powodować wyciek danych osobowych, takich jak zdjęcia, imię i nazwisko, lokalizacja, listy kontaktów, historia przeglądania i wiele innych, w zależności od rodzaju używanej aplikacji. Niezależnie od tego, czy wyciek jest niezamierzony, czy też nastąpił w wyniku cyberataku, nie brakuje cyberprzestępców, którzy mogą niewłaściwie wykorzystać Twoje dane.

ŁAGODZENIE CYBERINCYDENTÓW: Aby ograniczyć ryzyko, zalecane jest wprowadzenie ograniczenia uprawnień aplikacji i dostosowanie kontroli bezpieczeństwa smartfona, aby ograniczyć dane gromadzone przez każdą aplikację. Powinieneś także rozważyć przeczytanie drobnego druku dla każdej zainstalowanej aplikacji i unikać korzystania z tych, które żądają dostępu do zbyt wielu informacji.

3. NIEZABEZPIECZONE SIECI WI-FI

Bezpłatne i publicznie dostępne sieci Wi-Fi w kawiarniach, centrach handlowych, a nawet na lotniskach są zazwyczaj niezabezpieczone (nie wymagają

hasła i nie mają szyfrowania), co czyni je niezwykle podatnymi na ataki. Łączenie się z takimi sieciami Wi-Fi może umożliwić cyberprzestępcom szpiegowanie Twojej aktywności online i kradzież poufnych danych, takich jak dane uwierzytelniające oraz dane karty kredytowej.

ŚRODKI ZARADCZE: Unikaj łączenia się z bezpłatną siecią Wi-Fi; jeśli jednak połączysz się, nigdy nie przeprowadzaj transakcji finansowych ani nie uzyskuj dostępu do poufnych danych biznesowych bez VPN.

4. OPROGRAMOWANIE SZPIEGOWSKIE

Narzędzia cyfrowego nadzoru, znane jako oprogramowanie szpiegowskie lub oprogramowanie stalkerware, są instalowane na urządzeniu mobilnym w celu śledzenia SMS-ów, e-maili i lokalizacji telefonu użytkownika, robienia zrzutów ekranu, a nawet podsłuchiwanie rozmów w pobliżu. Cyberprzestępcy, służby wywiadowcze i inni złośliwcy cyfrowi mogą używać oprogramowania szpiegującego do monitorowania miejsca pobytu ofiary lub jej aktywności w Internecie, a także wyrządzania szkody fizycznej, emocjonalnej i finansowej.

ŚRODKI ZARADCZE: – Ponieważ oprogramowanie szpiegowskie jest potajemnie instalowane na urządzenie ofiary, użytkownicy nigdy nie powinni pozostawiać swojego urządzenia mobilnego bez nadzoru, powinni za to unikać pobierania nieznanymi aplikacjami, upewniać się, że ich telefony są chronione hasłem. Pamiętajmy także o tym, że niektóre złośliwe oprogramowania, takie jak Pegasus, mogą zainstalować się przez kliknięcie w złośliwy link lub inny obiekt sieciowy – mówi Dariusz Woźniak z firmy Marken Systemy Antywirusowe, polskiego dystrybutora oprogramowania Bitdefender.

5. PRZEOCZENIE AKTUALIZACJI SYSTEMU OPERACYJNEGO I OPROGRAMOWANIA

Aktualizowanie systemu operacyjnego i aplikacji telefonu jest kluczem do ochrony urządzeń przed lukami w zabezpieczeniach, exploitami i cyberatakami. Aktualizacje i poprawki często usuwają znane luki lub obejmują funkcje zabezpieczeń, które pomagają zabezpieczyć system operacyjny i aplikacje.

ŚRODKI ZARADCZE: Zawsze aktualizuj swoje smartfony i aplikacje. Pamiętaj, aby automatyczne aktualizacje były zawsze domyślnie włączone, dzięki temu będziesz miał pewność, że korzystasz z najnowszych



wersji aplikacji. Jeśli Twoje urządzenie nie otrzymuje nowych poprawek lub nie jest już wspierane przez producenta, powinieneś rozważyć zmianę urządzenia.

6. ZŁOŚLIWE APLIKACJE

Złośliwe aplikacje to niebezpieczne lub niechciane oprogramowanie, które może kraść Twoje dane osobowe i pieniądze lub uszkodzić dysk smartfona. Sklepy z aplikacjami są pełne takich niebezpiecznych aplikacji, które mogą imitować te legalne i na pozór bezpieczne. Hakerzy wabią użytkowników bezpłatnymi aplikacjami, które oferują bardzo atrakcyjne funkcjonalności, oraz podróbkami legalnych aplikacji (grami, platformami mediów społecznościowych, aplikacjami do zakupów lub edycji zdjęć) i zamiast zapewniać reklamowane funkcje, blokują telefon, kradną dane i pieniądze, bombardują Cię reklamami lub pobierają wysokie opłaty abonamentowe.

ŚRODKI ZARADCZE: Zachowaj czujność wobec fałszywych i złośliwych aplikacji za każdym razem, gdy pobierasz nowe programy na swoje urządzenie. Korzystaj wyłącznie z legalnych sklepów z aplikacjami, dokładnie sprawdzaj recenzje i drobny druk pod opisem oraz przeprowadź wyszukiwanie w Internecie na temat aplikacji. W przypadku już zainstalowanych aplikacji poszukaj tych, które obciążają baterię i mobilną transmisję danych (zwłaszcza jeśli aplikacja nie wymaga połączenia z Internetem), korzystając z menu konfiguracji telefonu. Następnie zainstaluj renomowane mobilne rozwiązanie antywirusowe, które ochroni Cię przed złośliwym oprogramowaniem.

7. SŁABE HASŁA

Większość użytkowników smartfonów ryzykuje swoją prywatnością i bezpieczeństwem, korzystając z tych samych haseł na wielu kontach. Złe nawyki związane z hasłami mogą prowadzić do nieautoryzowanego dostępu, przejęcia kont i oszustw.

ŚRODKI ZARADCZE: Twórz silne i unikalne hasła do wszystkich swoich kont lub użyj menedżera haseł, aby bezpiecznie generować i przechowywać złożone hasła. Skonfiguruj dodatkowe warstwy zabezpieczeń (2FA, MFA lub dane biometryczne) i nigdy nie udostępniaj swoich danych uwierzytelniających, szczególnie w niechcianej korespondencji.

8. KRADZIEŻ TOŻSAMOŚCI I ATAKI POLEGAJĄCE NA ZMIANIE KARTY SIM

Co roku miliony internautów są ofiarami przestępstw związanych z tożsamością. Niestety, użytkownicy smartfonów są również narażeni na unikalny rodzaj ataku tożsamości w postaci zamiany karty SIM. Atak ten polega na tym, że hakerzy przekonują operatorów telefonii komórkowej do zmiany numeru telefonu ofiary na nowe urządzenie, umożliwiając

im dostęp do wrażliwych danych, takich jak dane użytkownika numery kont i kart kredytowych.

ŚRODKI ZARADCZE: Atak polegający na wymianie karty SIM rozpoczyna się od zebrania przez cyberprzestępców danych osobowych swojej potencjalnej ofiary. W takim przypadku pierwszą linią obrony jest zachowanie prywatności danych osobowych i usunięcie numerów telefonów z kont, które ich nie wymagają. Powinieneś także włączyć uwierzytelnianie dwuskładnikowe na swoich kontach i natychmiast skontaktować się ze swoim operatorem, jeśli zauważysz podejrzane aktywności związane ze swoimi kontami.

9. ZAGUBIONE LUB SKRADZONE URZĄDZENIA MOBILNE

Zgubione lub skradzione urządzenia stanowią ogromne ryzyko dla bezpieczeństwa cyfrowego i tożsamości, ponieważ zazwyczaj przechowują różnorodne dane osobowe i wrażliwe, od danych logowania do aplikacji bankowych po hasła, zdjęcia, a nawet poufne dokumenty służbowe. Gdy cyberprzestępca dostaną w ręce zgubione lub skradzione urządzenie, mogą dokonywać nieautoryzowanych zakupów przy użyciu powiązanych kart kredytowych, uzyskiwać dostęp do Twoich kont, zbierać dane osobowe lub uzyskiwać pożyczki na Twoje dane i popełniać inne przestępstwa związane z kradzieżą tożsamości.

ŚRODKI ZARADCZE: Włącz lub użyj funkcji „znajdź mój telefon”, aby zlokalizować zaginiony telefon i zablokować urządzenie. Niektóre aplikacje do lokalizowania telefonu umożliwiają zdalne usunięcie danych z telefonu. Jest to opcja, którą warto rozważyć, jeśli chcesz uniemożliwić oszustom dostęp do Twoich danych. Zgłoś zgubiony lub skradziony telefon swojemu operatorowi telefonii komórkowej i w miejscu pracy, a także złóż raport na policji. Jeśli masz zapisane na urządzeniu karty kredytowe, skontaktuj się ze swoim bankiem i powiadom członków rodziny i znajomych o zdarzeniu.

10. POŁĄCZONE URZĄDZENIA IOT

Wady bezpieczeństwa lub niewłaściwe wykorzystanie połączonej technologii IoT, w tym urządzeń do noszenia (inteligentnych zegarków) i innych urządzeń, które jeszcze bardziej rozszerzają obszar ataku użytkowników ze względu na słabe hasła (lub ich brak), niezabezpieczone transfery danych, naruszenia danych i wycieki.

ŚRODKI ZARADCZE: Aktualizuj połączone urządzenia IoT, skonfiguruj ustawienia prywatności, usuwaj dane osobowe ze starych, nieużywanych urządzeń, przeglądaj uprawnienia aplikacji i czytaj politykę prywatności przed zakupem nowych urządzeń w celu dodania sieci domowej.

Źródło: Marken Systemy Antywirusowe

„Mój Dom” bezpieczny

Mamy coraz większe zaufanie do ubezpieczycieli – ufa im aż 72% Polaków. Chętniej też kupujemy polisy ubezpieczenia majątkowego, które stanowią 68% naszych wydatków na ubezpieczenia*. Obecnie więc nie zastanawiamy się nad tym, czy kupić ubezpieczenie mieszkaniowe, ale bardziej... jaki zakres powinna mieć polisa, jakie dodatkowe opcje wykupić.

Dzisiaj do ubezpieczenia domu czy mieszkania nikogo nie trzeba przekonywać. Coraz częściej intensywne i nieprzewidywalne zjawiska pogodowe stają się bohaterami wiadomości. Słyszymy też o zalaniach, pożarach czy wybuchach gazu. Polacy wiedzą już, że ubezpieczenie mieszkaniowe jest najważniejszym zabezpieczeniem własnego majątku i nie ma co ryzykować. Rzadko też dochodzą do nas takie „mądrości”: „E...”, „jakoś to będzie” czy „Szkoda kasy na takie wydatki”. W związku z tym gdy przeglądamy oferty różnych ubezpieczycieli, większą uwagę przykładamy do zakresu oferowanej polisy. Jej cena jest również istotna, jednak oczekiwania są takie, by oferta ubezpieczenia mieszkaniowego miała jak najwięcej opcji. Dzięki temu Klient ma możliwość wyboru i świadomość, że zabezpiecza swoją nieruchomości w takim stopniu, jak sobie zaplanował.

W takim kierunku idzie SALTUS Ubezpieczenia, kreując swoją ofertę „SALTUS – Mój Dom”. Jest to ubezpieczenie mieszkaniowe, które daje duże możliwości stworzenia

personalizowanej polisy – w zależności od rodzaju Klienta, nieruchomości i innych przedmiotów ubezpieczenia, ryzyk, a także dodatkowego ubezpieczenia OC i NNW czy wsparcia w życiu codziennym.

SALTUS Ubezpieczenia swoją ofertę kieruje do właścicieli mieszkań, domów oraz osób zamieszkujących nieruchomości niebędących ich własnościami, np. wynajmowanych. Każda z tych grup Klientów będzie bowiem oczekiwała innej ochrony ubezpieczeniowej. Właściciele mieszkań w blokach stawiają na ochronę od pożaru i innych zdarzeń losowych łącznie z zalaniem, przepięciami, kradzieżą z włamaniem, rozbojem i dewastacją ruchomości domowych oraz elementów stałych. Zwracają także uwagę na ubezpieczenie OC, które chroni od odpowiedzialności przed zniszczeniami wyrządzonymi przez domowników, np. przez dzieci, zwierzęta domowe, ale też powstałe w wyniku zalania. Tutaj ważną opcją jest również ubezpieczenie od kosztów poszukiwania awarii i jej usunięcia.

Właściciele domów również stawiają na ochronę od pożaru i innych zdarzeń losowych oraz od kradzieży z włamaniem do budynku mieszkalnego, ale także wszystkich zabudowań i obiektów znajdujących się na terenie posesji. To budynki gospodarcze, wolnostojące garaże, ale też coraz częściej montowane urządzenia do produkcji energii – panele fotowoltaiczne czy przydomowe turbiny wiatrowe. Oferta SALTUS Ubezpieczenia posiada możliwość objęcia ochroną obiektów małej architektury, m.in. altan ogrodowych, składzików, fontann, a także roślin i akcesoriów ogrodowych. Szczególnie do osób starszych kierowane jest, oprócz ochrony OC w życiu prywatnym, ubezpieczenie NNW wraz z medical assistance, obejmujące na przykład wizyty lekarskie, a także ubezpieczenie od wyłudzenia gotówki, np. „na wnuczka” czy „na policjanta”.

Inaczej wyglądają oczekiwania osób wynajmujących mieszkanie. To najczęściej młodzi ludzie rozpoczynający życie na własny rachunek, którzy mimo braku własnego lokum posiadają już



majątek. Tym majątkiem, który wnoszą do wynajmowanego mieszkania, będą często tzw. ruchomości domowe, a te na pewno warto chronić od pożaru, innych zdarzeń losowych oraz kradzieży. Chętnie skorzystają oni też z dodatkowych opcji, jak OC w życiu prywatnym, assistance czy NNW.

Warto zwrócić uwagę, że oferta „SALTUS – Mój Dom” od SALTUS Ubezpieczenia posiada szeroki zakres przedmiotów ubezpieczenia. Propozycje dla poszczególnych grup Klientów nie zamykają polisy w sztywnych ramach. Najważniejsze jest objęcie ochroną możliwie jak największej części majątku ubezpieczonego, stąd możliwość wyboru. Dlatego dodawane są nowe opcje, jak ubezpieczenie elektroniki – oprócz standardowo telewizorów i komputerów także iPadów czy słuchawek. Jeśli chodzi o małą architekturę, ochroną objęte mogą być również kojce dla

zwierząt, przydomowe oczyszczalnie ścieków, szamba oraz elementy takie jak ściemniacze, czujniki ruchu czy zmierniczki.

STATUS Ubezpieczenia pozostawia Klientom także możliwość wyboru okresu ubezpieczenia. Polisę można zawrzeć na 1 rok, 2 lata lub 3 lata. Dłuższe ubezpieczenie to przede wszystkim zabezpieczenie Klienta przed podwyżkami cen. W ten sposób SALTUS Ubezpieczenia zapewnia większy komfort i spokój ducha. A wszelkich informacji na temat ubezpieczenia mieszkaniowego oraz całej oferty SALTUS Ubezpieczenia udzielą pracownicy placówek Stefczyk Finanse.

* Polska Izba Ubezpieczeń, „Wpływ ubezpieczeń na polską gospodarkę i społeczeństwo”, 2022 r., materiał dostępny na stronie <https://piu.org.pl/raporty-piu/>.

SALTUS
UBEZPIECZENIA

saltus.pl



Oferta dostępna
w placówkach Stefczyk Finanse.

Ubezpieczenie mieszkaniowe

- Szeroki zakres ochrony gwarantuje wypłatę odszkodowania w sytuacji pożaru, zalania, kradzieży z włamaniem, przepięcia i innych zdarzeń losowych
- Ubezpieczenie domków letniskowych i nagrobków
- OC w życiu prywatnym

W ofercie również ubezpieczenia:
zdrowotne, NNW, podróżne
i na życie!

TOWARZYSTWO
UBEZPIECZONYCH

Czym jest poręczenie kredytu i jakie są jego konsekwencje?

Kwestie związane z poręczeniem zostały uregulowane w Kodeksie cywilnym w art. 876–887. W myśl tych przepisów poręczenie jest umową, w której poręczyciel zobowiązuje się wobec wierzyciela wykonać zobowiązanie w sytuacji, kiedy kredytobiorca, czyli dłużnik, tego zobowiązania nie wypetni.

Jeżeli w umowie nie zapisano szczegółowych zasad spłaty zobowiązania, to zgodnie z przepisami Kodeksu cywilnego poręczyciel odpowiada zarówno za spłatę kwoty udzielonego kredytu, jak i za odsetki od kredytu, odsetki za opóźnienia w spłacie oraz wszelkie poniesione przez wierzyciela wydatki, które powstaną w wyniku dochodzenia przez niego roszczenia. Dlatego w sytuacji gdy kredytobiorca będzie uchylał się od spłaty, to w pierwszej kolejności do niego wierzyciel zwróci się o zapłatę zaległości, a następnie dopiero po wyczerpaniu wszystkich możliwych środków windykacyjnych będzie dochodził spłaty od poręczyciela. Oznacza to, że wierzyciel będzie dochodził swoich roszczeń od osoby, która jest wypłacalna i od której będzie mu łatwiej wyegzekwować dług.

W sytuacji kiedy zobowiązanie przestaje być spłacane, wierzyciel wypowiada umowę, czyli stawia całą należność w stan natychmiastowej wymagalności. Oznacza to konieczność jednorazowej spłaty całego zobowiązania, a jeśli taka spłata nie nastąpi – dopiero wtedy wierzyciel kieruje sprawę na drogę postępowania sądowego. W pozwie do sądu jako dłużnicy są wskazani zarówno kredytobiorca, jak i poręczyciel, a nakaz zapłaty jest w takiej sprawie



FOT. 123RF.COM

wydawany na wszystkie osoby wskazane w tym pozwie. Oznacza to, że takie zobowiązanie jest solidarne i wszystkie osoby wymienione w nakazie zapłaty, zarówno kredytobiorca, jak i poręczyciel, będą tak samo dłużnikami i w równym stopniu będą zobowiązani do spłaty tego długu. Warto pamiętać o tym, że odpowiedzialność solidarna za zobowiązania nie oznacza, że kredytobiorca i poręczyciel odpowiadają za spłatę długu po połowie, każdy z nich odpowiada za spłatę całego zobowiązania. To wierzyciel decyduje, od kogo będzie dochodził

spłaty od kredytobiorcy: od poręczyciela czy od obu jednocześnie. W konsekwencji może się zdarzyć, że na przykład kredytobiorca nie będzie posiadał żadnego majątku ani dochodów – wtedy egzekucja długu w jego przypadku będzie całkowicie nieskuteczna i w takiej sytuacji spłata całego zobowiązania spadnie na poręczyciela. Dlatego warto pamiętać o tym, że decyzja o poręczeniu komuś zobowiązania niesie za sobą duże ryzyko, ponieważ w przypadku gdy dłużnik nie spłaci kredytu, za spłatę całego zobowiązania będzie odpowiadał poręczyciel całym swoim majątkiem.

Należy jednak pamiętać o tym, że jeżeli to poręczyciel spłaci na przykład część zobowiązania albo nawet całe zobowiązanie za kredytobiorcę, to może on dochodzić od niego zwrotu poniesionych przez siebie wydatków na spłatę tego zobowiązania, występując z roszczeniem regresowym do sądu. W takiej sytuacji na podstawie art. 518 § 1 Kodeksu cywilnego poręczyciel występuje jako wierzyciel w stosunku do kredytobiorcy i na podstawie art. 376 § 1 Kodeksu cywilnego może domagać się zwrotu spłaconych kwot. Oznacza to, że poręczyciel po spłaceniu całego zobowiązania lub jego części musi wystąpić do sądu z pozwem o wydanie nakazu zapłaty, a następnie musi udać się do komornika

w celu wyegzekwowanie od kredytobiorcy należnych mu kwot.

Przy okazji warto wspomnieć, że jeżeli umowa została poręczona przez kilka osób, to nakaz zapłaty zostaje wydany zarówno na kredytobiorcę, jak i na wszystkich poręczycieli. W takiej sytuacji ten poręczyciel, który spłaci taką wierzytelność, może domagać się zwrotu zarówno od kredytobiorcy, jak i od pozostałych poręczycieli.

Należy pamiętać o tym, że roszczenie regresowe ulega przedawnieniu zgodnie z zasadami określonych w art. 118 Kodeksu cywilnego i następuje ono po upływie 6 lat, a termin ten jest liczony od dnia spełnienia świadczenia.

Warto także pamiętać o tym, że decyzja o poręczeniu komuś kredytu wpływa również na zdolność kredytową poręczyciela. Dane poręczyciela są przetwarzane przez Biuro Informacji Kredytowej i jeśli poręczyciel w przyszłości sam będzie chciał zaciągnąć jakieś zobowiązanie, to będzie on traktowany jako osoba posiadająca już kredyt pomimo faktu, że w przeszłości jedynie poręczył takie zobowiązanie.

MONIKA MARCHALEWSKA

koordynator ds. szkoleń i projektów, specjalista ds. doradztwa finansowego i konsumenckiego

Oferta promocyjna dla Członków SKEF i SKOK

Wydawca podręcznika „Podstawy przedsiębiorczości” – Stowarzyszenie Krzewienia Edukacji Finansowej zachęca Członków SKEF i SKOK do skorzystania z promocyjnej oferty zakupu podręcznika w cenie 25 zł!

 Stowarzyszenie Krzewienia Edukacji Finansowej

Podręcznik przeznaczony do realizacji zajęć szkolnych przedmiotu podstawy przedsiębiorczości dla uczniów liceów ogólnokształcących, techników i szkół branżowych I stopnia jest zgodny z podstawą programową i wpisany do wykazu podręczników Ministerstwa Edukacji Narodowej pod nr. 1064/2019.

Autorem podręcznika jest Waldemar Kotowski – praktyk, ceniony nauczyciel, profesor oświaty, dyrektor Uniwersyteckiego Liceum Ogólnokształcącego w Gdańsku, opiekun laureatów i finalistów Olimpiady Wiedzy Ekonomicznej, Olimpiady Wiedzy Finansowej i Olimpiady Przedsiębiorczości.


Podręcznik jest przyjazny dla uczniów i nauczycieli. W sposób praktyczny i czytelny prezentuje zagadnienia omawiane na lekcjach przedsiębiorczości. Uwzględni również doświadczenia Stowarzyszenia Krzewienia

Edukacji Finansowej, które propaguje edukację finansową w sposób praktyczny. Jest też kompendium podstawowej wiedzy z zakresu ekonomii i finansów, do której można sięgnąć nie tylko na lekcjach przedsiębiorczości. Zawiera liczne, ciekawe ćwiczenia sprawdzające wiedzę. Podręcznik wyróżnia atrakcyjna forma i szata graficzna.

Więcej informacji: www.skef.pl

Zamówienia można składać za pośrednictwem formularza dostępnego na stronie www.skef.pl (zakładka publikacje > podręczniki na sprzedaż), mailowo na adres: odfik-bialapodlaska@skef.pl lub telefonicznie pod numerem telefonu: 83 411 10 47. ■





Waldemar Kotowski

Podstawy przedsiębiorczości

Podręcznik dla szkół ponadpodstawowych

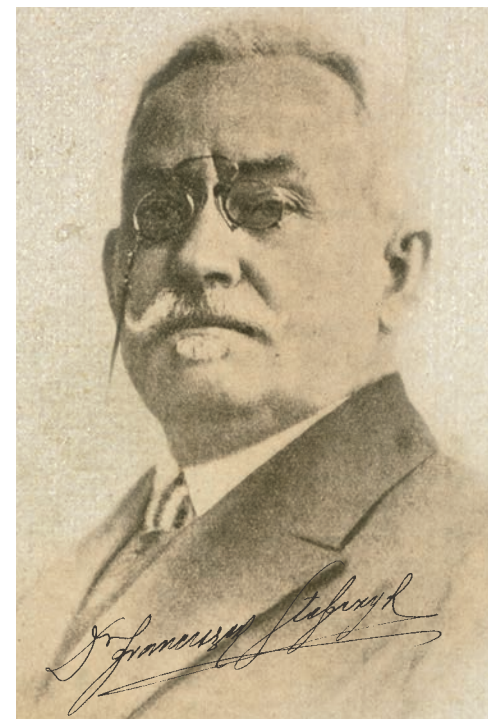
Podręcznik przeznaczony dla uczniów liceów ogólnokształcących, techników i szkół branżowych I stopnia

Numer dopuszczenia/numer ewidencyjny w wykazie MEN: 1064/2019

Sprawdź, co się dzieje w Twojej Kasie

W trosce o utrzymanie dobrych relacji członkowskich, z chęcią informowania Członków o bieżącej sytuacji w Kasie Stefczyka oraz zgodnie z przyjętymi zasadami ładu korporacyjnego Zarząd Spółdzielczej Kasy Oszczędnościowo-Kredytowej im. Franciszka Stefczyka przedstawia informację dotyczącą działań Zarządu Kasy w marcu 2024 roku.

Posiedzenia Zarządu Kasy odbywają się w formule mieszanej, stacjonarnie oraz przy wykorzystaniu środków bezpośredniego porozumiewania się na odległość (wideokonferencja).



MARZEC 2024

W marcu posiedzenia Zarządu Spółdzielczej Kasy Oszczędnościowo-Kredytowej im. Franciszka Stefczyka odbyły się cztery razy:

- 5 marca,
- 12 marca,
- 19 marca,
- 26 marca.

Przedmiotem posiedzeń było m.in.:

1. Przedstawienie aktualnych statystyk związanych z działalnością Kasy, głównie dotyczących wolumenu sprzedaży z podziałem na produkty, oraz informacji na temat depozytów.
2. Omówienie bieżących spraw, w szczególności dotyczących sytuacji w placówkach sprzedażowych z uwzględnieniem aspektu dotyczącego budowania i umacniania więzi członkowskiej, a także jeszcze lepszego reagowania na potrzeby Członków Kasy.
- ✓ **Rozpoczęła się XVIII edycja konkursu „Mistrzostwa Polski Młodych Ekonomistów” kierowanego do uczniów szkół podstawowych z klas VII i VIII.** Temat tegorocznej edycji konkursu brzmi: „100-lecie polskich reform gospodarczych źródłem edukacji ekonomicznej”. Na zwycięzców czekają atrakcyjne nagrody pieniężne: I miejsce – 3000 zł, II miejsce – 2000 zł, III miejsce – 1000 zł. Przewidziano również nagrodę pieniężną w wysokości 1000 zł dla nauczyciela.
- ✓ **W odpowiedzi na oczekiwania Klientów Kasa Stefczyka wprowadza coraz to nowsze rozwiązania, które mają na celu usprawnienie procesu obsługi Klienta i zapewnienie mu wygody oraz bezpieczeństwa. Jednym z takich rozwiązań jest wprowadzenie do placówek urzędzenia E-KASA.** Ten nowoczesny samoobsługowy opłatomat pozwala na wykonanie przez Klienta transakcji za pomocą karty płatniczej lub gotówki. Proces jest prosty i korzystny:
- **Oszczędność czasu – E-KASA** umożliwi Klientom uniknięcie kolejek do tradycyjnego okienka kasowego i pozwoli na szybkie przeprowadzenie transakcji finansowych.
- **Pełna kontrola – Klient** ma pełną kontrolę nad swoimi transakcjami, ponieważ może je wykonywać samodzielnie.
- **Brak opłat za korzystanie – obsługa** w urzędzeniu jest całkowicie bezpłatna.
- **Bezpieczeństwo – E-KASĘ** zaprojektowano tak, aby zapewnić bezpieczeństwo transakcji.
3. Podjęcie uchwał w przedmiocie m.in.:
 - a) zatwierdzenia do stosowania jednolitych wzorów następujących druków:
 - ✓ informacja ogólna dotycząca kredytu hipotecznego Spółdzielczej Kasy Oszczędnościowo-Kredytowej im. Franciszka Stefczyka,
 - ✓ umowa pożyczki (kredyt konsumencki),

- ✓ umowa pożyczki o stałym oprocentowaniu (kredyt konsumencki),
- ✓ umowa kredytu w rachunku płatniczym LP z sygnaturą,
- ✓ umowa o świadczenie usługi bankowości elektronicznej Kasy Stefczyka z sygnaturą,
- ✓ umowa o świadczenie usługi bankowości elektronicznej Kasy Stefczyka dla Parlamentarzysty,
- ✓ umowa lokaty skokowej,
- ✓ umowa lokaty terminowej odnawialnej,
- ✓ umowa lokaty skokowej Plus,
- ✓ umowa lokaty rentierskiej,
- ✓ umowa lokaty terminowej zwykłej,
- ✓ umowa lokaty terminowej udziałowej,
- ✓ umowa lokaty systematycznego oszczędzania,
- ✓ umowa o prowadzenie Rachunku płatniczego systematycznego oszczędzania „Książeczka”,
- ✓ umowa przelewu wierzytelności z mieszkaniowego rachunku powierniczego,
- ✓ umowa przelewu przysługującej wierzytelności o zwrot środków pieniężnych wypłaconych deweloperowi,
- ✓ harmonogram wypłaty transz kredytu,
- ✓ wniosek o wypłatę transzy kredytu,
- ✓ umowa Kredytu Hipotecznego,
- ✓ umowa kredytu wysokokwotowego zabezpieczonego hipoteką,
- ✓ umowa kredytu hipotecznego,
- ✓ umowa kredytu wysokokwotowego gospodarczego,
- ✓ umowa kredytu wysokokwotowego niekonsumenckiego,
- ✓ umowa o linię kredytową w rachunku bieżącym „Tandem”,
- ✓ umowa o linię pożyczkową w rachunku bieżącym „Tandem”,
- ✓ umowa pożyczki zabezpieczonej hipoteką,
- ✓ umowa ugody,
- ✓ umowa przystąpienia do długu,
- ✓ aneks do ugody/umowy,
- ✓ aneks IKS – ogólny druk aneksu umowy o prowadzenie IKS,
- ✓ aneks do Umowy pożyczki – zmiana komparycji umowy pożyczki,
- ✓ aneks do Umowy pożyczki – zmiana parametrów umowy pożyczki,
- ✓ aneks do Umowy pożyczki – umowy poręczenia pożyczki,
- ✓ aneks do Umowy pożyczki – ustanowienie nowego poręczyciela,
- ✓ aneks do Umowy pożyczki – uzupełnienie zgody i poręczenia małżonka,
- ✓ aneks do Umowy pożyczki – zmiana zabezpieczenia poprzez ustanowienie poręczyciela,
- ✓ aneks do Umowy pożyczki – zmiana zabezpieczenia z ubezpieczenia na weksel,
- ✓ aneks do umowy lokaty,

- ✓ aneks do Umowy o linię pożyczkową w rachunku bieżącym „Tandem”,
- ✓ aneks do Umowy pożyczki – ogólny druk aneksu Umowy pożyczki,
- ✓ aneks do Umowy pożyczki – zmiana zabezpieczenia;
- b) zatwierdzenia jednolitego brzmienia karty i parametrów następujących produktów:
 - ✓ Lokata Specjalna VIP,
 - ✓ e-Lokata na nowe środki,
 - ✓ e-Lokata odnawialna na 25 dni,
 - ✓ Lokata terminowa nieodnawialna,
 - ✓ e-Lokata terminowa VIP,
 - ✓ Lokata na nowe środki,
 - ✓ Lokata terminowa nieodnawialna,
 - ✓ Lokata odnawialna na 25 dni,
 - ✓ Lokata terminowa VIP,
 - ✓ e-Lokata dla przedsiębiorczych „Tandem”,
 - ✓ Lokata dla przedsiębiorczych „Tandem”,
 - ✓ Lokata rentierska,
 - ✓ Lokata systematycznego oszczędzania z typem zakończenia na IKS,
- ✓ Rachunek Oszczędnościowy Moja Skarbonka,
- ✓ Rachunek Oszczędnościowy,
- ✓ Rachunek/Książeczka Systematycznego Oszczędzania (KSO);
- c) wprowadzenia do stosowania Tabeli Prowizji i Opłat dla kart Visa;
- d) zatwierdzenia Tabeli Prowizji i Opłat dla pożyczek i kredytów oraz Tabeli Prowizji i Opłat dla pożyczek i kredytów dla podmiotów instytucjonalnych;
- e) zmiany Tabeli Prowizji i Opłat dla prowadzonych rachunków płatniczych i wyciągu z Tabeli Prowizji i Opłat dla prowadzonych rachunków płatniczych dla IKS Classic;
- f) podjęcie decyzji o braku zmiany oprocentowania produktów kredytowo-pożyczkowych oraz o obowiązującej w II kwartale 2024 r. stawce WIBOR 3M;
- g) zatwierdzenia dokumentacji i procedur regulujących pracę w Kasie Stefczyka: PR12/07 Instrukcja postępowania przy dofinansowaniu zakupu okularów lub szkieł kontaktowych korygujących wzrok do pracy z monitorem ekranowym – wyd. I, PR11.05/05 Transport wartości pieniężnych – wyd. XVII, PR11.05/06 Obsługa systemu sygnalizacji włamania i napadu – wyd. VIII, funkcjonowania Centralnego Zespołu Analitycznego przy Komisji Kredytowej Spółdzielczej Kasy Oszczędnościowo-Kredytowej im. Franciszka Stefczyka, PR02.04.01/45 Instrukcja zawierania umów pożyczkowych/linii pożyczkowych w Kasie Stefczyka dla Członka Kasy (Klient indywidualny) drogą elektroniczną (zdalną) – wyd. III, PR02.04.01/48 Proces sprzedaży produktów finansowych Kasy Stefczyka za pośrednictwem Zdalnych Kanałów Komunikacji we współpracy z Centrum Sprzedaży Zdalnej – wyd. I, PR11.05/11 Zasady bezpiecznego

poruszania się po obiektach biurowych PM S.A. – wyd. IX, PR08.04/03 Instrukcja weryfikacji wartości cen nieruchomości oraz wprowadzania danych o nieruchomościach w oparciu o system „AMRON” – wyd. VII, PR08.04/04 Instrukcja oceny zabezpieczeń przyjmowanych/stanowiących zabezpieczenie wierzytelności w Spółdzielczej Kasie Oszczędnościowo-Kredytowej im. Franciszka Stefczyka – wyd. IX, PR05.02/01 Procedura realizacji szkoleń – wyd. IV, PR22/02 Procedura zarządzania ryzykiem braku zgodności w Spółdzielczej Kasie Oszczędnościowo-Kredytowej im. F. Stefczyka – wyd. VI, PR02.04.01/02 Procedura obsługi produktów depozytowych w Kasie Stefczyka – wyd. XI, PR02.04.01/47 Procedura obsługi dokumentacji elektronicznej Paperless na 25 dni, PR11.04/13 Procedura wykrywania brakujących informacji o płatniku lub odbiorcy – wyd. II, Wycofania ze stosowania dokumentu PR02.04.05/02 Instrukcji przechowywania i użytkowania stempli kasowych – wyd. IV, Standardy dokumentacji kredytowej w Spółdzielczej Kasie Oszczędnościowo-Kredytowej im. Franciszka Stefczyka – wyd. XXXII, Metodologia kredytów gospodarczych – Zasady udzielania pożyczek i kredytów gospodarczych oraz zasady przyjmowania zabezpieczeń rzeczowych w Spółdzielczej Kasie Oszczędnościowo-Kredytowej im. Franciszka Stefczyka – wyd. XXXIII, Metodyki analizy zdolności kredytowej i weryfikacji dokumentacji kredytowej Spółdzielczej Kasy Oszczędnościowo-Kredytowej im. Franciszka Stefczyka, PR11.05/01 Zasady zabezpieczenia przeciwpożarowego obiektów SKOK Stefczyka – wyd. V, PR11.01/15 Instrukcja bezpieczeństwa dla udostępnienia systemu bankowości internetowej Klientowi w Spółdzielczej Kasie Oszczędnościowo-Kredytowej im. Franciszka Stefczyka – wyd. II, PR08.04/02 Procedura monitoringu sytuacji ekonomiczno-finansowej pożyczkobiorców/kredytobiorców oraz poręczycieli w Spółdzielczej Kasie Oszczędnościowo-Kredytowej im. Franciszka Stefczyka – wyd. XIX, Metodologia kredytów detalicznych – Zasady udzielania pożyczek i kredytów detalicznych w Spółdzielczej Kasie Oszczędnościowo-Kredytowej im. Franciszka Stefczyka – wyd. XLI, Metodologia kredytów detalicznych – Zasady udzielania pożyczek i kredytów detalicznych w Spółdzielczej Kasie Oszczędnościowo-Kredytowej im. Franciszka Stefczyka – wyd. XLI, Tryb postępowania w procesie analizy dokumentacji kredytowej oraz udzielania i obsługi pożyczek i kredytów dla podmiotów III Sektora.

Gdzie szukać porad finansowych, finansowo-prawnych oraz konsumenckich?

Stowarzyszenie Krzewienia Edukacji Finansowej (SKEF) powstało w 1997 roku w Gdyni i od początku swojej działalności wspiera edukację finansową osób w różnym wieku, przeciwdziałając nadmiernemu zadłużeniu i wykluczeniu finansowemu Polaków.

Stowarzyszenie Krzewienia Edukacji Finansowej

Członków Kasy Stefczyka łączy więź dzięki przynależności do Stowarzyszenia Krzewienia Edukacji Finansowej. Składki członkowskie wnoszone przez Członków umożliwiają SKEF prowadzenie doradztwa, podejmowanie licznych inicjatyw edukacyjnych i działań charytatywnych.

CZŁONKOWIE STOWARZYSZENIA MOGĄ:

- korzystać z bezpłatnych porad prawno-konsumenckich w prowadzonych przez SKEF Ośrodkach Doradztwa Finansowego i Konsumenckiego w Gdyni i Białej Podlaskiej,
- korzystać z oferty Klubów Członków SKEF, znajdujących się w placówkach Kasy Stefczyka,
- brać udział w konkursach z nagrodami,
- brać udział w szkoleniach i projektach o zasięgu ogólnopolskim realizowanych przez SKEF.

W ramach swoich celów statutowych Stowarzyszenie powołało do życia:

OŚRODKI DORADZTWA FINANSOWEGO I KONSUMENCKIEGO

Dzięki wieloletniemu doświadczeniu i wiedzy praktycznej pozycja SKEF i Ośrodków na rynku usług finansowo-prawnych w naszym kraju jest wyjątkowa. Jako jedyni od lat zajmujemy się problematyką dotyczącą nadmiernego zadłużenia w Polsce i wspieramy osoby borykające się z problemami finansowymi. Corocznie z porad specjalistów ODFiK korzysta blisko 1,5 tysiąca osób.

KREDYT Z ROZSADKU

Nie ma nic nagannego w pożyczaniu pieniędzy, pod warunkiem jednak, że przy podejmowaniu tego

typu działań będziemy kierować się rozsądkiem. Decyzja o wzięciu kredytu, po przeanalizowaniu wszystkich argumentów za i przeciw, może umożliwić nam zrealizowanie naszych celów, takich jak np. zakup niezbędnego sprzętu AGD, samochodu, wymarzonego mieszkania czy domu. Jeśli posiadamy pełną świadomość tego, czym jest kredyt, i zdajemy sobie sprawę z konsekwencji zaciągania zobowiązań, z pewnością będziemy rozsądniej podejmować decyzje i na bieżąco analizować swoją sytuację finansową.

Znaczna większość kredytobiorców zaciągając zobowiązanie, deklaruje, że chce go spłacić zgodnie z zawartą umową. Jednak los bywa nieprzewidywalny, a nasze dobre chęci czasem mogą okazać się niewystarczające. Nieprzemysłane decyzje kredytowe, brak podstawowej wiedzy czy utrata płynności finansowej to tylko niektóre przyczyny popadania w spiralę zadłużenia i stan niewypłacalności.

PORĘCZANIE KREDYTÓW

Poważny problem stanowi także bezrefleksyjne poręczanie kredytów. Nie wszyscy zdają sobie sprawę, że poręczyciel w takim samym stopniu jak kredytobiorca odpowiada za istniejący dług i wierzyciel może od niego żądać zwrotu pożyczonych pieniędzy. Nierzadko kredyty zaciągane są dla osób trzecich, które pomimo początkowych zapewnień o jego spłacie unikają odpowiedzialności, a obowiązek zwrotu długu spada na nas jako poręczycieli.

NADMIERNE ZADŁUŻENIE

Stan nadmiernego zadłużenia może być również wywołany czynnikami od nas niezależnymi. Zaburzenia płynności i stabilności finansowej mogą być wywołane utratą pracy, majątku czy zdrowia lub

innymi przypadkami, których nie jesteśmy w stanie przewidzieć. A pogorszenie sytuacji życiowej z całą pewnością przełoży się na zdolność do terminowej obsługi zobowiązań finansowych. I właśnie takim osobom staramy się pomóc.

PĘTLA KREDYTOWA

W nielicznych przypadkach zadłużenie może być wynikiem celowego wyludzenia kredytu. Dotyczy to osób, które zaciągając kredyty, posługują się fałszywymi lub nierzetelnymi dokumentami. Na szczęście grupa osób, które działają w taki sposób, stanowi niewielki odsetek wszystkich kredytobiorców. Nie możemy tych osób mylić z kredytobiorcami, którzy zaciągają nowe zobowiązania w celu spłaty już istniejących długów. Ich celem nie jest wyludzenie kredytu i bezprawne wzbogacenie się, ale wyjście z pętli kredytowej. Niestety, robią to zazwyczaj nieumiejętnie i przez to jeszcze bardziej pogłębiają swój stan zadłużenia.

USŁUGI DORADCZE ODFiK ŚWIADCZONE SĄ W ZAKRESIE:

- pomocy w określeniu finansowej i prawnej sytuacji Klienta,
- przekazywania informacji o przysługujących Klientowi prawach i uprawnieniach konsumenckich,
- wyjaśnienia procedur kredytowych,
- doradztwa w zakresie budżetu domowego,
- wyjaśnienia zagadnień związanych z nadmiernym zadłużeniem.

PORTAL WWW.SKEF.PL

Wielkim wsparciem dla każdego zainteresowanego problematyką finansów – czy to dla osób pragnących pogłębić swoją wiedzę w tym zakresie, czy mających problemy ze spłatą swoich zobowiązań – jest nasz portal internetowy www.skef.pl

Poza opisem projektów edukacyjnych realizowanych przez Stowarzyszenie dla dzieci i młodzieży w szkołach podstawowych, średnich czy projektów edukacyjnych dla seniorów publikowanych jest bardzo wiele cennych artykułów poradnikowych.

Na szczególną uwagę i polecenie zasługuje **PO-RADA MIESIĄCA**. Na początku każdego miesiąca na portalu ukazuje się nowy artykuł odpowiadający na konkretne pytanie, z jakim zgłosił się Klient do doradcy ODFiK.

PRZYKŁADOWE PYTANIA PORUSZONE W PORADACH TYGODNIA, NA KTÓRE ODPOWIEDZIELI SPECJALIŚCI:

- Czy za długi bankowe grozi więzienie?
 - Jak wygląda egzekucja alimentów a kwota wolna od potrąceń?
 - 500 plus dla seniora – czy podlega zajęciu?
 - Jaki jest nowy sposób doręczania pism wierzycieli przez komorników?
 - Czy można zrzec się dziedziczenia, aby uniknąć odpowiedzialności za długi?
 - Co może firma windykacyjna?
 - Ile może zająć komornik z emerytury i renty?
 - Praca w trakcie pobierania emerytury – ile można dorobić?
 - Jak odroczyć spłatę rat kredytu hipotecznego?
 - Restrukturyzacja zadłużenia – wyjaśnienie procedury restrukturyzacji zadłużenia w przypadku wystąpienia problemów finansowych.
- Na te pytania i wiele, wiele innych odpowiedzi można uzyskać na stronie www.skef.pl
- Serdecznie zapraszamy.
- Nasi specjaliści czekają na Państwa zapytania w godzinach otwarcia biur.
- Poniżej przedstawiamy dane kontaktowe Ośrodków. ■

Ośrodek Doradztwa Finansowego i Konsumenckiego w Gdyni

ul. Legionów 126, 81-472 Gdynia, tel. 58 624 98 74 lub 58 624 98 72
e-mail: prawnik@skef.pl

ODFiK w Gdyni czynny:

wtorek 12.00 – 14.00, środa 8.00 – 11.00



Radca prawny

Joanna Kobus-Michalewska

Ośrodek Doradztwa Finansowego i Konsumenckiego w Białej Podlaskiej

ul. Francuska 136, 21-500 Biała Podlaska, tel. 83 411 10 47
e-mail: odfik-bialapodlaska@skef.pl

ODFiK w Białej Podlaskiej czynny:

poniedziałek, wtorek, czwartek godz. 8:00 – 16:00, środa 9:00 – 17:00



Specjalista ds. doradztwa finansowego i konsumenckiego

Monika Marchalewska

„Myślę, decyduję, działam – finanse dla najmłodszych”



Wychodząc naprzeciw potrzebie edukacji ekonomicznej najmłodszych uczestników rynku finansowego, Stowarzyszenie Krzewienia Edukacji Finansowej opracowało autorski pakiet dla uczniów klas I-III szkół podstawowych „Myślę, decyduję, działam – finanse dla najmłodszych”.

Może on zostać włączony w program nauczania szkolnego z uwagą na zgodność z podstawą programową, jak również stanowić materiał do indywidualnej nauki o pieniądzu, zagadnieniach ekonomicznych i finansowych.

Rozsądnego gospodarowania pieniędzmi i oszczędzania powinniśmy uczyć się od najmłodszych lat. Im wcześniej zaczniemy stosować w życiu pewne zasady i narzędzia, tym skuteczniej będziemy się nimi posługiwać. Dlatego im szybciej dziecko wkroczy w świat finansów osobistych i nauczy się przedsiębiorczości, tym umiejętniej będzie gospodarowało pieniędzmi w dorosłym życiu i uniknie wielu problemów.



Nasz pakiet to idealna okazja do tego, aby przekazać wiedzę poprzez zabawę, odkrywanie, działanie i twórcze rozwiązywanie problemów.

„MYŚLĘ, DECYDUJĘ, DZIAŁAM – FINANSE DLA NAJMŁODSZYCH”:

- zapoznaje dzieci z podstawowymi pojęciami z zakresu ekonomii, uświadamia im istnienie szeregu instytucji finansowych, buduje wiedzę na temat pieniądza;
- rozwija doświadczenia i umiejętności dzieci związane z funkcjonowaniem w rzeczywistości finansowej;
- umożliwia osobiste przeżycie sytuacji edukacyjnych związanych z zarządzaniem pieniędzmi

w konkretnych sytuacjach, krytyczne czytanie tekstów związanych z pieniędzmi;

- rozwija umiejętności wartościowania i rozumienia humanistycznego wymiaru procesów finansowych i namysłu nad wyborami związanymi z finansowym wymiarem stylów życia;
- rozwija postawę krytycznego myślenia nad spotykanymi na co dzień zjawiskami kultury finansowej.

Pakiet oprócz kart pracy, wiedzy i materiałów dodatkowych zawiera poradnik dla nauczyciela. Koszt pakietu dla ucznia (3 lata nauki) – 70 zł Koszt pakietu dla nauczyciela (3 lata nauki) – 110 zł Zachęcamy do kontaktu ze Stowarzyszeniem Krzewienia Edukacji Finansowej.

Więcej informacji na stronie www.skef.pl ■



Droży Rodzice, Dziadkowie, Opiekunowie, Nauczyciele, jeśli chcecie, aby najmłodszy uczestnicy rynku finansowego stali się świadomymi i odpowiedzialnymi uczestnikami życia ekonomicznego, to zachęcamy do zakupu naszego pakietu i włączenia się w edukację swoich milusińskich.

Pogotowie dla zadłużonych – strona dedykowana nadmiernie zadłużonym

Na stronie internetowej www.pogotowiedlazadluzonych.pl w jednym miejscu znajdziesz przystępnie podane informacje dotyczące wszystkich aspektów związanych z problematyką upadłości konsumenckiej oraz kontakt do specjalistów, którzy wytłumaczą zawłości postępowania sądowego i udzielą pomocy w przygotowaniu wniosku do sądu upadłościowego.

DLACZEGO MY?

Dzięki wieloletniemu doświadczeniu i wiedzy praktycznej pozycja SKEF i Ośrodków Doradztwa Finansowego i Konsumentckiego na rynku usług finansowo-prawnych w naszym kraju jest wyjątkowa. Jako jedyni od lat zajmujemy się problematyką dotyczącą nadmiernego zadłużenia w Polsce, a także jesteśmy współorganizatorem powstania w 2007 roku organizacji pozarządowej – Europejskiej Sieci Zadłużenia Konsumentckiego (European Consumer Debt Network) z siedzibą w Belgii.

Do końca 2022 r. dla naszych Klientów sporządziliśmy 374 wnioski o upadłość konsumencką, które w zdecydowanej większości zakończyły się pozytywnie. W minionym roku z porad w naszych Ośrodkach skorzystało blisko 1,5 tysiąca osób.

DLA KOGO UPADŁOŚĆ KONSUMENCKA?

Brak majątku. Dla osób, które nie posiadają żadnego majątku – mieszkania, samochodu, działki.

Niezależna przyczyna. Gdy zadłużenie powstało z niezależnych przyczyn, np. nagłej

choroby, nieszczęśliwego wypadku, zwolnienia z pracy, utraty lub znacznego zmniejszenia się dochodów.

Względy humanitarne. Gdy zadłużony jest w tragicznej sytuacji życiowej, do której zalicza się m.in. wysoki poziom biedy, podeszły wiek, przewlekłą, ciężką chorobę umożliwiającą dalszą pracę.

I dla pozostałych zadłużonych. Na mocy nowych przepisów dla osób, które wpadły w tzw. spiralę kredytową, upadłość będzie możliwa, jednak sąd zastosuje plan spłaty wierzycieli od 3 do 7 lat.

NAJCZĘSTSZE PYTANIA DOTYCZĄCE UPADŁOŚCI KONSUMENCKIEJ

Na stronie zamieszczone zostały, w przystępny sposób, odpowiedzi na najczęściej zadawane pytania dotyczące postępowania upadłościowego. To 16 wybranych pytań i odpowiedzi, które pozwolą zrozumieć cały proces związany z przygotowaniem wniosku i odpowiedzieć sobie na pytanie: czy mam szansę na upadłość?

REKOMENDACJE

Na stronie znajdują się także spisane historie naszych Klientów, które skończyły się dla nich sukcesem. Warto przeczytać, jak przeżyły to osoby, które zmagaly się przez lata ze swoimi długami, i jaką ulgą dla tych osób była decyzja sądu o upadłości – postanowienie sądu dające szansę na nowe, lepsze życie bez długów.

A MOŻE KTOŚ Z TWOJEJ RODZINY POTRZEBUJE POMOCY?

Masz problemy finansowe? Jesteś osobą zadłużoną? Myślisz o upadłości konsumenckiej? Potrzebujesz porady prawnej? A może ktoś z Twojej rodziny potrzebuje pomocy? Przekaż adres tej strony i pomóż swoim bliskim wyjść z długów.

www.pogotowiedlazadluzonych.pl
tel. 83 411 10 47



Stowarzyszenie Krzewienia Edukacji Finansowej



WIELKI KONKURS DLA CZŁONKÓW SKEF I SKOK

pt. „Wielcy polscy ekonomiści”

Zbieraj punkty i weź udział
w edycji specjalnej

Do wygrania nagrody pieniężne

2000 zł 1000 zł 500 zł

Szczegóły: www.skef.plStowarzyszenie Krzewienia
Edukacji Finansowej

WIELKI KONKURS DLA CZŁONKÓW SKEF I SKOK

pt. „Wielcy polscy ekonomiści”

Zbieraj punkty i weź udział w edycji specjalnej. Do wygrania nagrody pieniężne: 2000 zł, 1000 zł, 500 zł.

Drodzy Członkowie SKEF i SKOK,

Stowarzyszenie Krzewienia Edukacji Finansowej organizuje konkurs dedykowany Członkom pt. „Wielcy polscy ekonomiści”. Przybliżamy Państwu sylwetki sławnych polskich ekonomistów, którzy przyczynili się do rozwoju polskiej gospodarki i finansów. Są wśród nich tacy wybitni ekonomiści, jak: Tadeusz Brzeski, Stanisław Głabiński, Michał Kalecki, Stanisław Grabski, Roman Rybarski, Leopold Caro, ks. Antoni Roszkowski, ks. Antoni Szymański, Jan Stanisław Lewiński, Ferdynand Zweig,

Adam Heydel, Adam Krzyżanowski. Każda edycja konkursu odbywa się raz w miesiącu i poświęcona jest jednej z postaci, których sylwetki prezentowane są w materiałach konkursowych. Przewidziano 12 edycji konkursu oraz edycję specjalną.

Zwycięzcom edycji specjalnej zostaną przyznane nagrody pieniężne:

I miejsce – 2000,00 zł
II miejsce – 1000,00 zł
III miejsce – 500,00 zł

**AKTUALNIE ZAPRASZAMY PAŃSTWA DO ÓSMEJ EDYCJI KONKURSU,
KTÓREJ BOHATEREM JEST KS. ANTONI SZYMAŃSKI**

Aby wziąć udział w konkursie, należy:

- Posiadać status Członka Stowarzyszenia Krzewienia Edukacji Finansowej (SKEF) i Spółdzielczej Kasy Oszczędnościowo-Kredytowej (SKOK), być osobą fizyczną, pełnoletnią, posiadającą pełną zdolność do czynności prawnych, zamieszkałą na terytorium Rzeczypospolitej Polskiej.
- Zapoznać się z regulaminem konkursu pt. „Wielcy polscy ekonomiści” (dostępnym na stronie www.skef.pl).
- Zapoznać się z materiałami konkursowymi do danej edycji konkursu (linki do materiałów konkursowych dostępne są poniżej).
- Wypełnić czytelnie formularz zgłoszeniowy oraz udzielić pisemnie odpowiedzi na 5 pytań konkursowych w formie testu jednokrotnego wyboru na załączonym kuponie konkursowym.
- Formularz zgłoszeniowy wraz z kuponem konkursowym przestać za pośrednictwem operatora pocztowego lub kurierem na adres: **Stowarzyszenie Krzewienia Edukacji Finansowej, 81-472 Gdynia, ul. Legionów 126, z dopiskiem: „Wielcy polscy ekonomiści”, w terminie do 29 maja 2024 r. do godz. 16.00 (decyduje data wpływu do biura Organizatora, które jest czynne w dni robocze od poniedziałku do piątku w godzinach od 8.00 do 16.00)**. Formularz konkursowy oraz kupon danej edycji konkursu dostępne są również na stronie www.skef.pl.

Linki do materiałów VIII edycji Konkursu – ks. Antoni Szymański:

- Film NBP pt. „Wielcy Polscy Ekonomiści”: <https://www.youtube.com/watch?v=QU-TQVJEwto>
- Publikacja wydana przez NBP „Wielcy Polscy Ekonomiści. Główne nurty polskiej myśli ekonomicznej”: <https://nbp.pl/wielcy-polscy-ekonomisci-glowne-nurty-polskiej-mysli-ekonomicznej/>

Konkurs prowadzony jest równolegle w gazecie „Czas Stefczyka” oraz na stronie <https://www.skef.pl/stowarzyszenie/nasza-wiez-czlonkowska-konkursy/>, na której dostępne są szczegółowe informacje o konkursie wraz z regulaminem.

Zapraszamy do udziału w konkursie!

WIELKI KONKURS DLA CZŁONKÓW SKEF I SKOK

pt. „Wielcy polscy ekonomiści”



KUPON KONKURSOWY

VIII EDYCJA – KS. ANTONI SZYMAŃSKI

ROZWIĄŻ TEST. WSTAW ZNAK X OBOK JEDNEJ PRAWIDŁOWEJ ODPOWIEDZI.

- Ksiądz Antoni Szymański był czołowym przedstawicielem katolickiej nauki społecznej okresu:
 - średniowiecza w Polsce
 - międzywojennego w Polsce
 - oświecenia w Polsce
- Ksiądz Antoni Szymański wykładał na:
 - Uniwersytecie Warszawskim
 - Katolickim Uniwersytecie Lubelskim
 - Uniwersytecie Jagiellońskim
- Ksiądz Antoni Szymański był zwolennikiem:
 - korporacjonizmu katolickiego
 - liberalizmu
 - teorii koniunktury
- Ksiądz Szymański podkreślał wagę własności prywatnej, odwołując się do myśli:
 - św. Tomasza z Akwinu
 - św. Franciszka z Asyżu
 - św. Augustyna
- Ksiądz Szymański był autorem blisko 240 rozpraw i artykułów, których tematyka dotyczyła problematyki etycznej, filozoficznej, socjologicznej, ekonomicznej, politycznej i prawnej. Jedną z nich jest praca o tytule:
 - „Katolicyzm społeczny”
 - „Korporacjonizm katolicki”
 - „Zagadnienie społeczne”

WIELKI KONKURS DLA CZŁONKÓW SKEF I SKOK

pt. „Wielcy polscy ekonomiści”



FORMULARZ ZGŁOSZENIOWY

Dane Uczestnika Konkursu:

Imię: Nazwisko:

Ulica: Miejscowość: Kod pocztowy:

Nr domu: Nr lokalu: E-mail:

Telefon kontaktowy:

Nazwa SKOK, której jestem członkiem:

Nr członkowski w SKOK:

Adres oddziału SKOK, której jestem członkiem:

Oświadczenia:

Proszę zaznaczyć pola poniżej poprzez wstawienie znaku X.

- „Oświadczam, że zapoznałem/am się i akceptuję Regulamin Konkursu pt. „Wielcy polscy ekonomiści”, który jest dostępny na stronie www.skef.pl”.
- „Oświadczam, że zostałem/am poinformowany, że moje dane osobowe podane w formularzu zgłoszeniowym lub później będą przetwarzane przez Organizatora Konkursu w celu organizacji i realizacji konkursu pt. „Wielcy polscy ekonomiści” na zasadach określonych w Regulaminie Konkursu. Jednocześnie oświadczam, że jestem świadomy/a dobrowolności podania danych oraz, że zostałem/am poinformowany/a o moich prawach związanych z przetwarzaniem moich danych osobowych”.
- „Wyrażam zgodę na umieszczenie mojego imienia i nazwiska oraz wizerunku na stronie internetowej www.skef.pl, w gazecie „Czas Stefczyka” a także na stronach internetowych SKOK-ów oraz w materiałach sprawozdawczych, promocyjnych – reklamowych w związku z udziałem w Konkursie”.

Czytelny podpis Uczestnika Konkursu:

*pola obowiązkowe

FORMULARZ NALEŻY WYPEŁNIĆ DRUKOWANYMI LITERAMI.

Pierwsza wszechnica

Zapomniane polskie słowo „wszechnica” to odpowiednik zażyczenia łacińskiego – „uniwersytet”. Pierwsza polska wszechnica ma już 660 lat. Mowa oczywiście o uczelni wyższej, powszechnie znanej dziś jako Uniwersytet Jagielloński. To żywy pomnik jednych z najwybitniejszych władców z pocztu naszych królów.

Uczelnia krakowska zawdzięcza swoje początki Kazimierzowi Wielkiemu, królowej Jadwidze i Władysławowi Jagielle. W 31. roku panowania króla Kazimierza powstało Studium Generale, bo tak brzmiała pierwotna nazwa uczelni. W roku 1363 specjalne poselstwo zakończyło pomyślnie pertraktacje w tej sprawie z papieżem Urbanem V. Oficjalną aprobatę fundacji króla Kazimierza papież zawarł w specjalnej bulli, którą wydał 1 września 1364 r. Studium było wzorowane na uniwersytecie we włoskiej Bolonii. Nie była to kompletna uczelnia średniowieczna,

za zmarłych dobrodziejów uniwersytetu zapisana została jako jego odnowicielka i dobrodziejka – *renovatrix et benefactrix*. Po jej śmierci Władysław Jagiełło w 1400 r. odnowił uniwersytet, wystawił nowy dokument fundacyjny i zapewnił społeczności uniwersyteckiej należyte uposażenie. [...] Z tych względów uniwersytet krakowski nosi miano Jagiellońskiego”.

W czasach I Rzeczypospolitej wśród absolwentów uczelni znaleźli się ludzie kultury, nauki, duchowni, politycy oraz władcy, m.in. astronom Mikołaj Kopernik



» Uniwersytet Jagielloński, dziedziniec Collegium Maius, ul. Świętej Anny 8, Stare Miasto w Krakowie

ponieważ nie posiadała wydziału teologicznego. Głównym zadaniem Studium Generale miało być kształcenie urzędników biegłych w prawie, którzy potrzebni byli w administracji unowocześniającego się państwa. W Krakowie uczelnia kształciła prawników, medyków i artystów.

JAGIELLOŃSKI ROZKWIAT

Po śmierci króla Kazimierza w 1370 r. akademia straciła na znaczeniu. Jak przekazał Muzeum Historii Polski prof. Krzysztof Stopka, historyk i dyrektor Archiwum Uniwersytetu Jagiellońskiego, następny król – Ludwik Andegaweński „nie troszczył się o losy krakowskiego studium. Sam zresztą nie potrafił rozwinąć własnej fundacji uniwersyteckiej w Pécsu, z roku 1367. Uniwersytet krakowski upadł, a nieliczni wypromowani bakałarze przenieśli się do Pragi. [...] Pierwsze próby odnowienia uniwersytetu pojawiły się w latach dziewięćdziesiątych XIV w. za panowania królowej Jadwigi i króla Władysława Jagiełły. Król wydał w tej sprawie specjalne polecenie, a jego realizacją zajmował się biskup krakowski Jan Radlica, występujący w charakterze kanclerza studium. Działania te wspierało mieszczaństwo krakowskie. [...] W 1396 r. król i królowa wystąpili z prośbą o powołanie w Krakowie wydziału teologicznego, czemu papież Bonifacy IX uczynił zadość 11 stycznia następnego roku. Potrzebę odnowienia uniwersytetu uzasadniała między innymi misja chrystianizacyjna na Litwie. Wciąż jednak inicjatywa ta rozbiła się o jakieś przeszkody. Królowa Jadwiga w testamencie z roku 1399 przeznaczyła na uniwersytet pieniądze, szaty i klejnoty, a mężowi zleciła dalsze starania w tym względzie. Jej gorliwość sprawiła, że w modlitwach

(XV w.), poeta Jan Kochanowski (XVI w.), król Polski Jan III Sobieski (XVII w.) czy pisarz oświeceniowy Hugo Kołłątaj (XVIII w.). Studiował na niej (bez uzyskania jednak dyplomu) historyk Jan Długosz (XV w.). Wśród wybitnych profesorów byli prawnik Paweł Włodkowic (XV w.) czy medyk i historyk Maciej Miechowita (XVI w.).

W latach zaborów uniwersytet był ostoją polskiej nauki i kultury. Studiowali tu fizyk Karol Olszewski, antropolog Bronisław Malinowski czy malarz, poeta i dramaturg Stanisław Wyspiański. Wykładali m.in. historycy Józef Szulski i Michał Bobrzyński. W czasach Polski międzywojennej studiował tu przyszły papież Karol Wojtyła. Po II wojnie wśród studentów krakowskiej uczelni znalazła się Wisława Szymborska, późniejsza noblistka.

NADAL WŚRÓD NAJLEPSZYCH

W III Rzeczypospolitej uniwersytet współzawodniczył z odpowiednikiem warszawskim o miano najlepszej polskiej uczelni wyższej. Jako jedyna polska uczelnia Uniwersytet Jagielloński jest członkiem stowarzyszeń zrzeszających najbardziej prestiżowe uniwersytety świata, jak Grupa Coimbra, Europaeum czy Sieć Utrechcka.

Obecnie uczelnia zatrudnia około czterech tysięcy pracowników naukowych, ma ponad czterdzieści tysięcy studentów, doktorantów oraz słuchaczy studiów podyplomowych. Główną biblioteką uniwersytecką jest Biblioteka Jagiellońska – jedna z największych bibliotek w Polsce. W najstarszym gmachu uniwersyteckim Collegium Maius znajduje się Muzeum Uniwersytetu Jagiellońskiego.

MACIEJ BOGDANOWICZ

KALENDARIUM MAJ



FOT. WIKIMEDIA COMMONS

1 maja 2004 – 20 lat temu Polska przystąpiła do Unii Europejskiej. Po obaleniu komunizmu nawiązaliśmy współpracę z EWG (poprzedniczką UE). W 1989 nasze władze podpisały pierwszy układ o handlu i współpracy. Ruszył program PHARE – *Poland and Hungary: Assistance for Restructuring their Economies*. Skrót PHARE stał się nazwą własną programu „Phare”, gdy dołączyły kolejne państwa z bloku komunistycznego: Bułgaria, Czechosłowacja, później Rumunia, Albania i państwa bałtyckie. ZSRR, a od 1991 r. Rosja, stale powtarzała sprzeciw wobec wejścia jej dawnych satelitów w struktury EWG i NATO, a widoczna przepaść gospodarcza i kulturowa między tymi krajami a EWG wywoływała w państwach zachodnich sceptycyzm. W 1993 EWG przygotowała tzw. kryteria kopenhaskie, określające ogólnie warunki graniczne, które musiały spełnić państwa aspirujące do stania się częścią Wspólnot Europejskich. W 1997 rozpoczęły się formalne negocjacje. W 2000 podpisano traktat nicejski, który ustalał „ustrój” UE po przyjęciu dziesięciu nowych członków. To właśnie do ustalenia tego traktatu odwoływał się Jan Rokita, głosząc w 2003 z sejmowej trybuny hasło: „Nicea albo śmierć”. W Brukseli pracowano wtedy nad traktatem konstytucyjnym dla UE (nie został ratyfikowany), zmieniającym liczbę mandatów w Parlamencie Europejskim na niekorzyść Polski w stosunku do innych „dużych krajów”. Negocjacje Polski z UE zakończyły się sukcesem 13 grudnia 2002 na szczycie w Kopenhadze. W 2003 traktat został ratyfikowany – w Polsce nastąpiło to za sprawą referendum w dniach 7–8 czerwca: 77,45% głosów było na „tak”, zaś frekwencja wyniosła 58,85%. 1 maja 2004 Polska stała się państwem członkowskim Unii Europejskiej.

Źródło: muzhp.pl/Ł.W.



FOT. WIKIMEDIA COMMONS, DOMENA PUBLICZNA

18 maja 1944 – 80 lat temu 2. Korpus Polski zdobył klasztor na Monte Cassino. Decyzja o jego udziale w bitwie o Monte Cassino, w operacji Diadem, zapadła w końcu marca 1944. Skład 2. Korpusu: dowództwo z gen. Władysławem Anderssem na czele, 3. Dywizja Strzelców Karpackich gen. Bronisława Duchy, 5. Kresowa Dywizja Piechoty ppłk. Nikodema Sulika, 2. Brygada Pancerna gen. Bronisława Rakowskiego, 2. Grupa Artylerii płk. dr. Ludwika Żąbkowskiego, 3 pułki rozpoznawcze, jednostki łączności, saperów i kwatermistrzowskie. Łącznie 47 tys. żołnierzy. Włączyli się oni do walk o klasztor na Monte Cassino 11 maja. 18 maja 1944 o 7:00 rano 4. batalion opanował szczyt 593, następnie około 10 zdobył wzgórze 569. 6. batalion między godz. 7:30

i 8:00 zdobył Massa Albaneta. Około 10 na teren ruin klasztornych wkroczyli żołnierze 12. Pułku Ułanów Podolskich ppor. Kazimierza Gurbiela, których zadaniem było oczyszczenie wzgórza z resztek niemieckich spadochroniarzy. O 13:55 do klasztoru weszła grupa szturmowa ppor. Adama Lorenza, która zawiesiła na ruinach polską flagę narodową. Wkrótce nad klasztor nadleciał amerykański myśliwiec, który zrzucił wiązkę róż. Około godz. 16 patrol 5. batalionu nawiązał łączność z oddziałami brytyjskimi na drodze nr 6. W wyniku walk do niewoli wzięto 41 jeńców, w tym dowódcę obrony klasztoru kpt. Herberta Beyera. Zdobycie wzgórza klasztornego stanowiło punkt kulminacyjny w bitwie o Monte Cassino i ułatwiło zdobycie Rzymu. Alianci weszli do niego już 4 czerwca. W bitwie pod Monte Cassino poległo 860 żołnierzy i oficerów polskich, prawie 3 tys. odniosło rany. Źródło: muzhp.pl

Na zdjęciu: plutonowy Emil Czech odgrywa hejnał mariacki na ruinach klasztoru



FOT. AWIT SZUBERT, BIBLIOTEKA NARODOWA

27 maja 1919 – zmarł Awit Szubert, jeden z pierwszych fotografów polskich gór. Urodzony w 1837, kształcił się w krakowskich szkołach plastycznych, potem w Rzymie. Po wybuchu powstania styczniowego wrócił do Polski. Po jego upadku podróżował, miał kontakt z najlepszymi pracownikami fotograficznymi w Wiedniu, Warszawie i Wilnie. W pracy nawiązywał do metod fotografii angielskiej i do założeń artystycznych prerafaelitów, w których twórczości krajobraz zajmował kluczowe miejsce. Jako pierwszy zaczął wychodzić z aparatem w góry. W połowie XIX w., kiedy zaczynał robić zdjęcia w Pieninach, były to wyprawy kosztowne. Technologia wymagała natychmiastowego wywoływania zrobionych zdjęć, musiał więc zabierać ze sobą nie tylko ciężkie aparaty i duże, szklane klisze, lecz także całe wyposażenie laboratorium fotograficznego, w tym przenośną ciemnię. Stworzył całą serię zdjęć Pienin, Tatr oraz Zakopanego, które teraz można oglądać w Muzeum Tatrzańskim. Jego prace, wykonywane techniką heliografii, były wydawane przez Towarzystwo Tatrzańskie. W krakowskim okresie swojej działalności wyróżnił się jako portrecista. Fotografował artystów, w tym malarzy, często również ich dzieła (np. *Bitwę pod Grunwaldem*), a także ludzi ze świata polityki. Wiele z jego zdjęć było wykorzystywanych w wydawnictwach albumowych lub przez chirurgów, astronomów i archeologów w celach naukowych. W 1882 przeprowadził się na stałe do Szczawnicy i założył jedną z najlepiej wyposażonych w kraju pracowni fotograficznych.

Źródło: muzhp.pl/KG

Na zdjęciu: przewodnicy tatrzańscy, od lewej w pierwszym rzędzie: Jędrzej Wala (syn) i Maciej Sieczka; w drugim rzędzie: Wojciech Roj, Jędrzej Wala (ojciec) i Szymon Tatar

Architekt zjednoczenia Polski

Przez ponad dwa stulecia państwo polskie staczało się do pułapki germanizacji na własne życzenie. Jak zwykle przyczyną była głównie pazerność rządzących, którzy dla własnych korzyści rozbijali jedność królestwa. Przed całkowitym zniszczeniem uratowały naród jednostki, wśród których niestety zapomnianą postacią był arcybiskup gnieźnieński Jakub Świnka. W tym roku obchodzimy 710. rocznicę śmierci arcybiskupa.

Od 1138 do 1320 r. Polska znajdowała się w stanie rozbitcia dzielnicowego. Na mocy ustawy sukcesyjnej Bolesław Krzywousty podzielił swoje państwo między synów. Rozpoczęła się trwająca dwa wieki walka Piastowiczów o zdobycie jak największej części tej spuścizny. Postępowało rozdrobnienie państwa polskiego na coraz mniejsze i w znacznej mierze niezależne władztwa terytorialne. Proces ten był związany z rozrastaniem się dynastii Piastów, której każdy członek, zgodnie z polskim prawem zwyczajowym, miał prawo do posiadania części ojcowizny.

W okresie rozbitcia dzielnicowego księstwo zachodniopomorskie dostało się pod wpływ margrabiów brandenburskich, a gdańskie zostało zagrabione przez państwo krzyżackie. Wcześniej Krzyżacy opanowali ziemię chełmińską. Brandenburgia zajęła ziemię lubuską, a w późniejszych latach zagarnęła ziemię wzdłuż dolnej Warty, Noteci, Drawy i Gwdy, oddzieliła Pomorze Zachodnie od Wielkopolski i zorganizowała na tych terenach Nową Marchię. Do 1331 r. większość władców księstw śląskich złożyła hołd królowi czeskiemu Janowi Luksemburskiemu. Ostatecznie cały obszar pierwotnego piastowskiego Śląska znalazł się w kręgu zależności od Królestwa Czeskiego (później od Korony Czeskiej) na mocy układu w Trenczynie w 1335 r. Zarówno Brandenburgia, jak i Czechy oraz państwo krzyżackie wchodziły w skład Świętego Cesarstwa Rzymskiego, więc terytoria zajmowane przez te państwa z automatu stawały się częścią

ni. Zapewne wywodził się z władającego zamkiem Świny na Śląsku rodu, który później przeniósł się do Wielkopolski i na Kujawy. Jego herb nazywa się Świnka, choć wizerunek na tarczy przedstawia dzika ze srebrnymi kłami. W latach 70. XIII w. Jakub Świnka został odnotowany jako kantor kapituły gnieźnieńskiej. W 1283 r. objął arcybiskupstwo gnieźnieńskie.

Dwa lata później arcybiskup gnieźnieński Jakub Świnka zwołał w Łęczycy synod polskiej prowincji kościelnej. Prof. Nowak pisze w swoich „Dziejach Polski”: „Jeśli ktoś chciałby powiedzieć, że przeszło siedem wieków temu nie było jeszcze świadomości narodowej i terminy takie jak Niemcy i Polacy są dla owych czasów anachronizmem, niech przeczyta słowa skargi Jakuba Świnki wysłanej 17 stycznia 1285 r. do kardynałów w Rzymie”. W liście tym arcybiskup pisał, że zakon minorytów (franciszkanów) wyrzucił synów polskiej ziemi, a w ich klasztorach „w środku Polski” nie ma Polaków albo jest jeden.

W tak groźnej sytuacji synod, który obradował pod przewodnictwem abp. Świnki, zdecydował, że wszyscy księża mają wyklądać wiernym po polsku modlitwy: „Wierzę w Boga”, „Ojciec nasz” i „Zdrowaś, Maryjo”, a także w miarę możliwości teksty Ewangelii. Ponadto synod nakazał, aby rektorami szkół katedralnych byli tylko ci, którzy posługują się językiem polskim jako własnym „celem zachowania i podniesienia mowy polskiej”. Arcybiskup Świnka wsparł także biskupa wrocławskiego Tomasza II w sporze z księciem wrocławskim Henrykiem Probussem, którego poparli mieszczanie niemieccy i franciszkanie.

gnieźnieńskiego. Obaj chcieli powrotu królestwa polskiego. Przemysł II był politykiem dążącym do restytucji królestwa, Świnka – hierarchą Kościoła pragnącym, by wszystkie ziemie polskie znalazły się w obrębie polskiej prowincji kościelnej, której był głową. Przemysł nie utrzymał się długo w Krakowie, musiał bowiem ustąpić przed wojskami czeskiego króla Wacława II, ale wywiózł rzecz bezcenną – insygnia koronacyjne Bolesława Śmiałego. W 1294 r., po śmierci księcia Pomorza Gdańskiego Mściwoja II, Przemysł II, zgodnie z zawartą wcześniej umową, objął jego ziemię i zrobił pierwszy krok do zjednoczenia Polski. Wyrazem tych ambicji była koronacja księcia na króla Polski w 1295 r. w Gnieźnie. Historycy są zgodni, że o zgodę na koronację zabiegał i zyskał ją właśnie abp Jakub Świnka. Pierwsza po ponad 200 latach koronacja króla Polski, która odbyła się w Gnieźnie, była więc wielkim sukcesem arcybiskupa. Przemysł II został jednak w następnym roku skrytobójczo zamordowany w Rogoźnie. Była to zemsta Brandenburczyków za to, że wielkopolski książę objął w posiadanie Pomorze Gdańskie.

CZECHY, KRAKÓW I ŁOKIETEK

Cztery lata później Jakub Świnka koronował na króla Polski Wacława II, króla Czech. Arcybiskup miał się wyrazić, że kazanie innego biskupa podczas koronacji byłoby dobre, gdyby nie wygłaszałoby „Niemiec i psi łeb” (w innej wersji „niemiecki psi łeb”). Nie bez znaczenia dla działań Świnki były rodzące się właśnie w Polsce, a zwłaszcza w sąsiednich Czechach, tendencje antyniemieckie, nawiązujące do braterstwa słowiańskiego. Wkrótce stało się jednak jasne, że arcybiskup nie zdoła przekonać Wacława do idei antyniemieckich, wobec czego nawiązał przyjazne stosunki z książętami kujawskimi, krewnymi Łokietka.

Ostatecznie Jakub Świnka zdecydował się zerwać całkowicie z polityką proczeską, wytaczając – może już w 1302, a na pewno w 1304 r. – proces czołowemu stronnikowi Wacława II, biskupowi krakowskiemu Janowi Muskacie. „Stan napięcia w Małopolsce obrazują liczne egzekucje. Wojska Muskaty wykonywały wyroki ścięcia lub wylupienia oczu. Represje te dotykały ludzi wszystkich stanów. [...] Do zamków biskupa zwożono łupy z kościołów, klasztorów i majątków szlacheckich” – pisał Baszkiewicz. Muskata nie ukrywał, że chce „ziemię, lud i język polski zniszczyć i zniweczyć”. Gdy czeski król Wacław II koronował się na króla Polski, późniejszy zjednoczyciel królestwa Piastów – Łokietek był wygnanym i tułaczem. Łokietkowi pomogła jednak w odwołaniu biegu dziejów śmierć Wacława II, a wkrótce potem zamordowanie jego następcy Wacława III.



» Jakub Świnka, arcybiskup gnieźnieński, o iluminacji ksiąg przed 1535 rokiem

Arcybiskup gnieźnieński wykorzystał śmierć promotorów Muskaty i wytoczył mu proces kanoniczny, oskarżając go o mężobójstwo (czyli o morderstwo polityczne), krzywoprzysięstwo, symonię i trwonienie dóbr kościelnych. Obłożył go w 1308 r. klątwą, zawiesił w czynnościach i unieważnił jego decyzje. Stworzył w ten sposób podstawy prawne do uwięzienia Muskaty przez Władysława Łokietka. Spotkało się to z ostrą reakcją papieżstwa – i Muskata pozostał formalnie na stanowisku biskupa krakowskiego. Historycy podejrzewają, że wsparł bunt niemieckich mieszczan Krakowa w 1312 r., stłumiony i słynny z tego, że rycerze Łokietka zabijali każdego, kto nie potrafił płynnie powiedzieć: „Soczewica, koło, miele, młyn”.

W tym samym roku arcybiskup Świnka raz jeszcze pomógł Łokietkowi. Gdy czterech rządzący Wielkopolską książęta głogowscy podzieliли między sobą kraj, rzucił na nich klątwę. Dwa lata później Władysław Łokietek opanował Wielkopolskę. Data ta wieńczy jego długoletnie walki o zjednoczenie ziem polskich. Walny udział w tym sukcesie miał abp Jakub Świnka. Nie było mu dane uczestniczyć w koronacji Łokietka na króla Polski w 1320 r., zmarł bowiem w 1314 r.

Motywy działania arcybiskupa tak ocenił prof. Baszkiewicz: „Jego zdeklarowana postawa antyniemiecka, obrona praw polskiego języka w kościele i szkole, wspieranie zjednoczeniowych wysiłków – wszystko to czyniło z arcybiskupa najwybitniejszego reprezentanta narodowej i patriotycznej tendencji w ówczesnym Kościele polskim. Jakub Świnka pojmował, że interes Kościoła leży w ujarzmieniu anarchii dzielnicowej i powstrzymaniu niemieckiego nacisku na ziemię polskie”.

MACIEJ BOGDANOWICZ

„Jego zdeklarowana postawa antyniemiecka, obrona praw polskiego języka w kościele i szkole, wspieranie zjednoczeniowych wysiłków – wszystko to czyniło z arcybiskupa najwybitniejszego reprezentanta narodowej i patriotycznej tendencji w ówczesnym Kościele polskim. Jakub Świnka pojmował, że interes Kościoła leży w ujarzmieniu anarchii dzielnicowej i powstrzymaniu niemieckiego nacisku na ziemię polskie”. Prof. Jan Baszkiewicz

Rzeszy Niemieckiej, na których z czasem zaczęła dominować ludność niemieckojęzyczna wskutek celowej polityki osiedleńczej. Większość ziem zachodnich, jak ziemia lubuska, Pomorze Zachodnie czy Dolny Śląsk, powróciły do Polski dopiero po rozgromieniu III Rzeszy w 1945 r.

Rozbitej dzielnicowo całej Polsce Piastów groziło stopniowe wchłanianie przez żywioł niemiecki, który nie spotykał się z oporem ze strony skłóconych książąt piastowskich. Groźny dla przetrwania narodu był zwłaszcza tolerowany przez lokalnych władców napływ duchowieństwa niemieckojęzycznego.

ARCYBISKUP POLSKOŚCI

Prymasem Tysiąclecia nazywamy dziś Stefana Wyszyńskiego. Jednak według prof. Andrzeja Nowaka Arcybiskupem Tysiąclecia był Jakub Świnka, określony przez historyka „architektem zjednoczenia Polski”. Prawie nic nie wiadomo o jego pochodze-

Prof. Jan Baszkiewicz tak opisał argumentację abp. Świnki dotyczącą zagrożenia niemieckiego: „Napływ obcych powoduje konflikty, ograbianie ludzi miejscowych z godnych pochwały praw i obyczajów ojczystych, okradanie ich z mienia. Pychę i ekskluzywność narodową niemieckiego kleru, jego nieposłuszeństwo wobec polskich władz duchownych [...] to niebezpieczeństwo dla całego narodu – groźba, że Polska może się stać Saksonią”.

PRZYWRÓCIĆ KRÓLESTWO POLAKÓW

Po uzyskaniu poparcia duchowieństwa w walce z germanizacją abp Świnka pozyskał też wsparcie jednego z głównych książąt piastowskich. Prawdopodobnie dzięki namowom metropolity gnieźnieńskiego księcia wrocławski Henryk Probus w testamencie zapisał prawa do Krakowa wielkopolskiemu księciu Przemysławowi II. Wkrótce potem, w czerwcu 1290 r., Probus zmarł. Dążenia wielkopolskiego księcia znajdowały gorące poparcie arcybiskupa

PSYCHOTERAPIA STOSUJĄCA MUZYKĘ	5	CZŁONEK KOMISJI SĘDZIOWSKIEJ	5	NAZWISKO PIOSENKARZA SEAWOMIRA	5	WALIZKI PODROŻNEGO	ELLINGTON - PIANISTA JAZZOWY	STATEK, ARKA	BUDZI GROZĘ WZMACNIA GEOS NA STATKU	WYPADEK NA DRODZE USZKODZENIE CIAŁA	
				Wczesna Pora Dnia		LUBI ŻYĆIE DOMOWE		18		2	
INSTRUMENT PASTUSZKA GROCHÓWKA			9	ZACHOWUJE SIĘ NIETAKTOWNIE, NIEGRZECZNIE				PRZESKADZA U NOGI			
7						RECZNA BRON PALNA O DŁUGIEJ LUFIE					
UCISK PIĄTE U WÓZU		14		STROME WCIĘCIE W STOKU GÓRSKIM				CENTRALA			
								PRZYJACIEL FILMOWEGO FLIPA	19	KULSZOWA	ARTREYZM
WIERZCH PNIA CZART	20	POMOST WYCHODZĄCY W MORZE	DRAPIEŹNIK ŻYJĄCY W LASACH AMERYKI	KONFERENCJA	Do wygrania 3 kupony pluxee o wartości 50zł				JEDNOSTKA POJEMNOŚCI ELEKTR. BIJE GO AS	PRZYZYCZAJENIE	22
PRZYŁĄDEK W PORTUGALII			12	Z HYDROMASAŻEM		BÓG..., OJCZYŻNA STOLICA KUBY PRODUKT Z MLEKA SOJOWEGO					
						BARTLOMIEJ ... - AKTOR			ORGANIZACJA WALCZĄCA O NIEZALEŻNOŚĆ BASKONII		16
KOLEKCJA DZIEŁ SZTUKI IMIĘ AKTORKI RAKSY		3		REKLAMA ŚWIETLNA				BITKA KARCIANA		6	
DO ZĘBÓW	10	NORDYCKI BÓG WOJNY			23	JEZYKOZNAWCA	17	8			
		4		DEKORACYJNY UKŁAD OTWORÓW				POTRZEBNY JEST NIE TYLKO W MUZYCE			15

Trenuj swoje szare komórki!

Wszystkich zainteresowanych gimnastyką mózgu zachęcamy do udziału w naszym Konkursie Krzyżówkowym. Co miesiąc w „Czasie Stefczyka” publikujemy inną krzyżówkę oraz pytanie konkursowe.

Aby wziąć udział w naszym konkursie, należy:

- rozwiązać krzyżówkę;
- udzielić odpowiedzi na pytanie konkursowe (maksymalnie 300 słów);
- wypełnić formularz zgłoszeniowy w wybrany sposób:
 - dostępny poniżej w wersji papierowej należy osobiście złożyć w dowolnej placówce Kasy Stefczyka;
 - wersję elektroniczną wypełnić na www.kasastefczyka.pl/konkurskrzyzowkowy i wysłać ją za pomocą przycisku „wyslij zgłoszenie”.

Na Twoje zgłoszenie czekamy w dniach 1–31.05.2024 r.

Co miesiąc do wygrania w konkursie są trzy kupony Pluxee, każdy o wartości 50 zł. Zapraszamy i życzymy powodzenia! Regulamin Konkursu Krzyżówkowego – edycja IV dostępny jest na stronie www.kasastefczyka.pl/konkursy oraz w placówkach Kasy Stefczyka.

Laureatom konkursu krzyżówkowego z „Czasu Stefczyka” nr 225: Pani Anasztazji z Zabrze, Pani Gabrieli z Krosna oraz Panu Janowi z Legnicy serdecznie gratulujemy!

W maju pytanie konkursowe brzmi:
Jakie masz sposoby na oszczędzanie?

Formularz zgłoszeniowy do Konkursu Krzyżówkowego

Imię i nazwisko Uczestnika: _____

Adres zamieszkania: _____

Numer kontaktowy: _____

Adres e-mail (opcjonalnie): _____

Rozwiązanie krzyżówki: _____

Odpowiedź na pytanie konkursowe: _____

Oświadczam, że zapoznałem(-am) się z informacją o przetwarzaniu danych osobowych znajdującą się na <http://www.kasastefczyka.pl/rodo> oraz w placówkach Kasy Stefczyka i zgodnie z art. 6 ust.1 lit. a) RODO wyrażam zgodę na przetwarzanie moich danych osobowych w celu udziału w Konkursie Krzyżówkowym.

Oświadczam, że zapoznałem(-am) się z Regulaminem Konkursu Krzyżówkowego – edycja IV dostępnym w placówkach oraz na www.kasastefczyka.pl i akceptuję jego postanowienia.

Oświadczam, że jestem twórcą Pracy Konkursowej i posiadam autorskie prawa majątkowe do Pracy Konkursowej, a nadto – że Praca Konkursowa nie narusza jakichkolwiek praw osób trzecich, w tym w szczególności praw autorskich, znaków towarowych czy dóbr osobistych podmiotów trzecich.

Wyrażam nieograniczoną terytorialnie, na okres jednego roku, zgodę na wykorzystanie mojego wizerunku utrwalonego podczas uroczystości wręczenia nagród, w materiałach informacyjnych i promocyjnych Kasy Stefczyka oraz na www.kasastefczyka.pl, na profilu Facebook – www.facebook.com/kasastefczyka.pl, a także na monitorach znajdujących się w placówkach oraz w miesięczniku „Czas Stefczyka” w relacjach z Konkursu, w przypadku gdy zostanę nagrodzony w Konkursie i w zamian za otrzymanie Nagrody.

Zgodnie z ustawą o świadczeniu usług drogą elektroniczną oraz ustawą Prawo telekomunikacyjne wyrażam zgodę na przesyłanie informacji handlowych związanych z aktualną działalnością oraz dotyczących nowych usług i produktów oferowanych przez Kasę Stefczyka, jak również innych podmiotów powiązanych osobowo, kapitałowo lub systemowo* poprzez następujące kanały komunikacji elektronicznej:

- e-mail
- telefon
- wiadomości SMS

Data i czytelny podpis Uczestnika Konkursu

* Aktualny wykaz podmiotów powiązanych kapitałowo, systemowo lub osobowo z Kasą Stefczyka dostępny jest w placówkach oraz na www.kasastefczyka.pl.

BEZPŁATNA GAZETA CZŁONKÓW KAS STEFCZYKA ORAZ CZŁONKÓW SKEF

CZAS STEFCZYKA

e-mail czas.stefczyka@apella.com.pl www.kasastefczyka.pl
tel. 801 600 100 www.stefczyk.info

redaktor naczelny
Jadwiga Bogdanowicz
redaktor zarządzający
Łukasz Wróblewski
studio
Jacek Łaski

wydawca
Apella S.A.
81-472 Gdynia
ul. Legionów 126-128
tel. 665 890 230
ISSN 1730-8712